

## 제2절 정시성 정보<sup>20)</sup>

- ❖ ‘정시성’이란 항공사가 사전에 계획한 운항스케줄에 따라 실제로 항공기 운항이 정해진 출발 시각이나 도착 시각에 이루어지는 것을 뜻하며, 이는 항공교통 이용자 및 화물이 정해진 시간에 맞춰 목적지에 도착하는 것을 의미함.
  - ▶ 본 보고서에서는 연간 발생하는 국내선<sup>21)</sup> 정기 여객기의 출·도착 지연 및 결항 정보와 국제선 정기 여객기의 출·도착 지연 및 결항 정보를 제공함.
  - ▶ 국토교통부의 항공통계 작성 매뉴얼에서 지연은 비행계획서상의 운항시간에서 이착륙시간을 기준으로 국내선은 30분 초과, 국제선은 1시간 초과한 경우를 말하며, 결항이란 운항이 취소된 경우, 회항으로 인하여 출발공항에 최종 착륙한 경우 또는 교체공항에 최종 착륙한 경우를 말함.
  - ▶ 나라마다 운항 지연이 되는 기준 시간은 다르고, 외국적항공사의 경우 국내 공항을 출발 또는 도착하는 운항만 집계하기 때문에 본 보고서의 정시성 통계는 다른 나라에서 발표하는 지연율 또는 결항률과는 상이할 수 있음.
  - ▶ 본 보고서의 정시성 정보는 천재지변, 기상, 공항 사정, 정부 명령 등 항공사가 통제할 수 없는 원인으로 인한 지연 및 결항 현황을 포함하고 있음.

### 1. 항공사 국내선 정시성 정보

#### 가. 정시운항<sup>22)</sup> 현황

- ❖ 2018년 3분기 국내선 정시율<sup>23)</sup>은 전년 동분기 대비 약 0.90%p 낮은 약 86.32%로 나타남.
- ❖ 2018년 3분기 정시율이 가장 낮은 항공사는 진에어로 약 84.79%이며, 정시

20) 본 보고서의 정시성 정보는 한국공항공사와 인천공항공사 정시성 정보와 1~2건 정도의 차이가 발생할 수 있음.

21) 출발 운항편과 도착 운항편을 각각 계산함.

22) 정시운항(정상운항)이란 지연운항(운항계획 대비 국내선 30분, 국제선 60분 초과 지연된 운항)과 결항을 제외한 운항을 말함.

23) 정시율이란 운항계획 대비 정상운항의 비율을 말함.

율이 가장 높은 항공사는 대한항공으로 약 88.21%로 나타남.

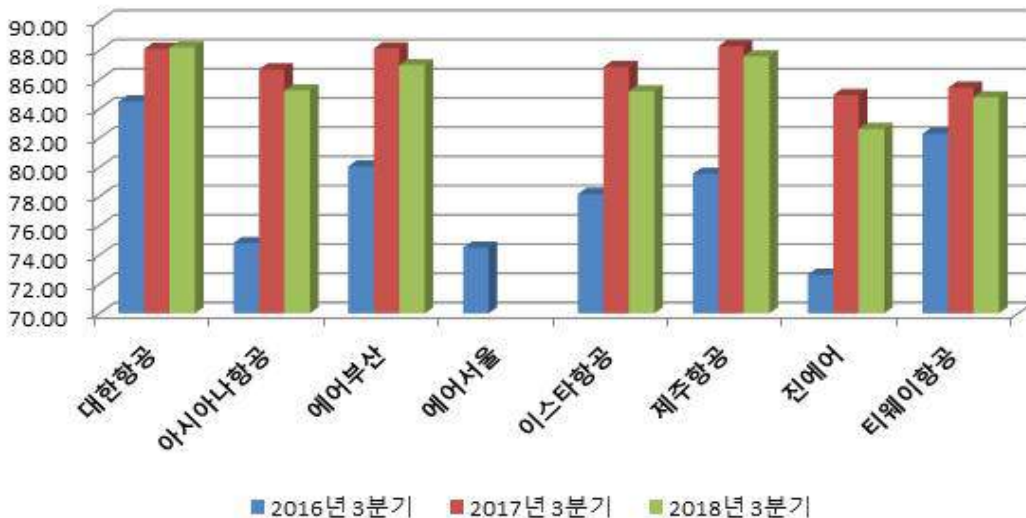
- ▶ 전년 동분기 대비 정시율이 개선된 항공사는 대한항공이 유일하며, 전년 동분기 대비 약 0.10%p 개선됨.
- ▶ 진에어는 전년 동분기 대비 정시율이 약 2.32%p 감소하며, 가장 낮은 정시율을 보임.

〈표 2-22〉 국내선 정시운항 추이

단위 : 편, %, %p

구분	2016년 3분기			2017년 3분기			2018년 3분기			전년 대비 증감	
	운항 계획	정상 운항	정시율	운항 계획	정상 운항	정시율	운항 계획	정상 운항	정시율		
대형 항공사	대한항공	28,128	23,769	84.50	28,144	24,797	88.11	28,148	24,829	88.21	0.10
	아시아나항공	17,299	12,942	74.81	18,624	16,147	86.70	17,798	15,175	85.26	-1.44
	합계	45,427	36,711	80.81	46,768	40,944	87.55	45,946	40,004	87.07	-0.48
저비용 항공사	에어부산	11,924	9,546	80.06	12,468	10,990	88.15	13,480	11,726	86.99	-1.16
	에어서울	1,278	952	74.49	-	-	-	-	-	-	-
	이스타항공	8,304	6,492	78.18	8,928	7,756	86.87	8,561	7,295	85.21	-1.66
	제주항공	13,256	10,546	79.56	12,734	11,242	88.28	13,040	11,422	87.59	-0.69
	진에어	9,956	7,233	72.65	10,168	8,637	84.94	10,270	8,485	82.62	-2.32
	티웨이항공	8,022	6,602	82.30	8,376	7,157	85.45	8,330	7,063	84.79	-0.66
총 합계	98,167	78,082	79.54	99,442	86,726	87.21	99,627	85,995	86.32	-0.90	

주 : 국내선(출발+도착), 운항횟수(여객기, 정기)  
 자료 : 한국공항공사 및 인천국제공항공사 통계



〈그림 2-11〉 국내선 정시율 추이



〈그림 2-12〉 국내선 정시율 전년대비 증감

나. 지연 현황

- ❖ 2018년 3분기 국내선 지연은 총 11,823건으로 전체 운항횟수의 약 12.09%를 차지함.
  - ▶ 2018년 3분기 국내선 지연율은 진에어가 약 12.09%로 가장 높으며, 지연율이 낮은 항공사는 대한항공으로 약 9.59%임.
- ❖ 2018년 3분기 국적 대형항공사의 지연율은 약 11.02%이며, 저비용항공사의 지연율은 약 13.00%로 나타남.

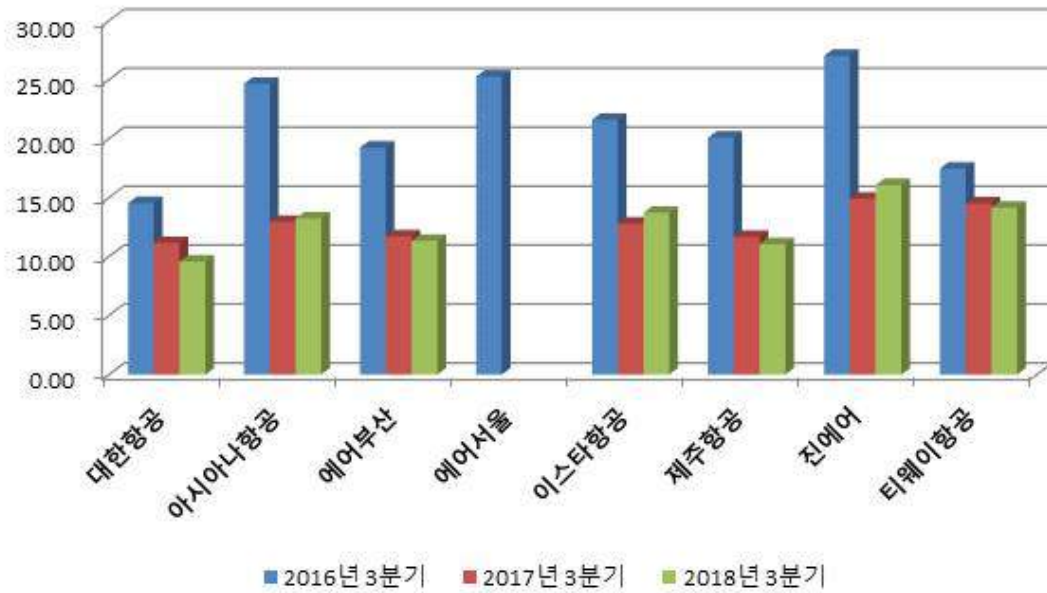
〈표 2-23〉 국내선 지연율 추이

단위 : 편, %, %p

구분	2016년 3분기			2017년 3분기			2018년 3분기			전년대비 증감	
	운항 횟수 <sup>24)</sup>	지연 횟수	지연율	운항 횟수	지연 횟수	지연율	운항 횟수	지연 횟수	지연율		
대형 항공사	대한항공	27,816	4,047	14.55	27,914	3,117	11.17	27,462	2,633	9.59	-1.58
	아시아나항공	17,180	4,238	24.67	18,550	2,403	12.95	17,494	2,319	13.26	0.30
	합계	44,996	8,285	18.41	46,464	5,520	11.88	44,956	4,952	11.02	-0.86
저비용 항공사	에어부산	11,822	2,276	19.25	12,450	1,460	11.73	13,226	1,500	11.34	-0.39
	에어서울	1,274	322	25.27	-	-	-	-	-	-	-
	이스타항공	8,282	1,790	21.61	8,894	1,138	12.80	8,456	1,161	13.73	0.93
	제주항공	13,200	2,654	20.11	12,730	1,488	11.69	12,842	1,420	11.06	-0.63
	진에어	9,912	2,679	27.03	10,152	1,515	14.92	10,110	1,625	16.07	1.15
	티웨이항공	8,000	1,398	17.48	8,372	1,215	14.51	8,228	1,165	14.16	-0.35
	합계	52,490	11,119	21.18	52,598	6,816	12.96	52,862	6,871	13.00	0.04
총 합계	97,486	19,404	19.90	99,062	12,336	12.45	97,818	11,823	12.09	-0.37	

주 : 국내선(출발+도착), 운항횟수(여객기, 정기)  
 자료 : 한국공항공사 및 인천국제공항공사 통계

24) 운항횟수란 운항계획에서 결항을 제외한 운항을 말함.



〈그림 2-13〉 국내선 지연율 추이

- ❖ 2018년 3분기 지연율은 2017년 3분기 대비 약 0.37%p, 2016년 3분기 대비 7.82%p 개선됨.
  - ▶ 2017년 국토교통부(항공산업과·국제항공과·항공교통과)와 3개 지방항공청, 한국·인천공항공사, 8개 국적항공사 등 14개 기관 등은 지연개선 TF 팀을 구성하여, 매일 지연운항 현황을 모니터링 하여 개선방안의 효과를 점검하고, 지연율 미개선 시 보완 대책 발굴 등을 실시한 결과 국내선 정시성은 많은 개선을 보였으며, 2018년에도 지속적인 지연개선 TF 회의를 통하여 지연 현황 모니터링을 실시하고 있음.
  - ▶ 전년 동분기 대비 지연율이 가장 개선된 항공사는 대한항공(약 1.58%p 개선)으로 해당 항공사는 항공기 정비로 인한 지연은 증가하였으나, 항공기 접속지연이 감소하며 가장 높은 지연 개선을 보임.
  - ▶ 2017년 3분기 대비 지연율이 개선된 항공사는 에어부산과 진에어로 전년 동분기 대비 각각 약 1.67%p, 약 1.48%p 낮아짐.
  - ▶ 진에어는 전년 동분기 대비 지연율이 약 1.15%p 높아져 약 14.16%로 국적항공사 중 가장 높은 지연율을 보였으며, 해당 항공사는 항공기 접속지연이 증가하며 지연율이 가장 높게 증가된 것으로 나타남.



〈그림 2-14〉 국내선 지연율 전년대비 증감

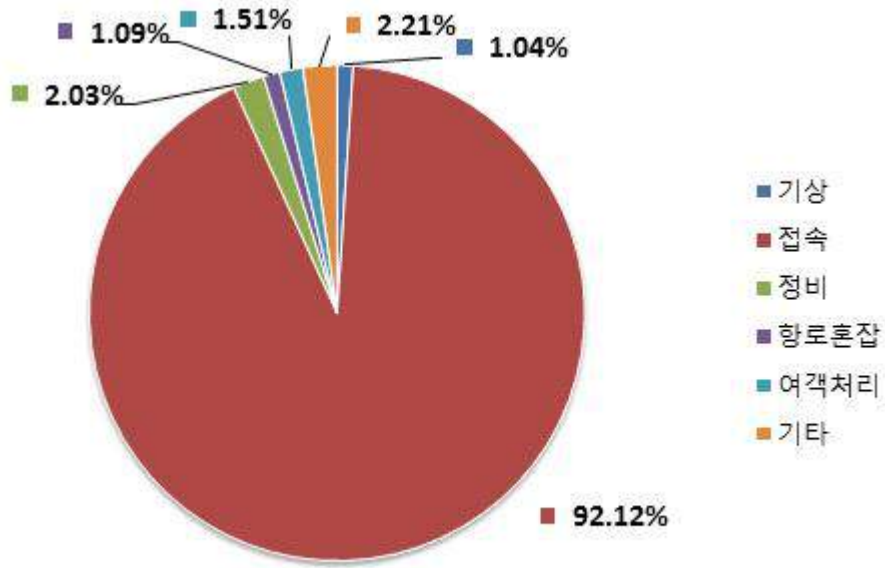
- ❖ 국내선 지연 중 항공기 접속으로 인한 지연은 10,891건으로 전체 지연 중 약 92.12%로 나타나며, 정비로 인한 지연은 240건으로 약 2.03%, 기상으로 인한 지연은 123건으로 약 1.04%로 나타남.
- ▶ 국내선 지연율이 가장 낮은 대한항공의 경우 전체지연 중 접속지연이 약 83.74%로 국적항공사 중 가장 낮은 비중을 차지하는 것으로 나타났으며, 진에어의 경우 전체지연 중 접속지연이 차지하는 비중이 약 97.78%로 나타남.

〈표 2-24〉 국내선 지연 현황

단위 : 편, %

구분	운항 횟수	지연 횟수	지연 율	지연사유						
				기상	접속	정비	항로	여객 처리	기타	
대형 항공사	대한항공	27,462	2,633	9.59	62	2,205	103	74	50	139
	아시아나항공	17,494	2,319	13.26	19	2,154	52	33	18	43
	합계	44,956	4,952	11.02	81	4,359	155	107	68	182
저비용 항공사	에어부산	13,226	1,500	11.34	11	1,338	26	9	68	48
	에어서울	-	-	-	-	-	-	-	-	-
	이스타항공	8,456	1,161	13.73	4	1,117	16	2	19	3
	제주항공	12,842	1,420	11.06	16	1,347	18	5	15	19
	진에어	10,110	1,625	16.07	6	1,589	17	1	3	9
	티웨이항공	8,228	1,165	14.16	5	1,141	8	5	6	0
	합계	52,862	6,871	13.00	42	6,532	85	22	111	79
총 합계	97,818	11,823	12.09	123	10,891	240	129	179	261	

주1 : 국내선(출발+도착), 운항횟수(여객기, 정기)  
 주2 : 지연사유 중 기타란 공항 사정, 지상 조업, 화물 처리, 복합원인 등을 말함  
 자료 : 한국공항공사 및 인천국제공항공사 통계



〈그림 2-15〉 국내선 지연사유

#### 다. 결항 현황

- ❖ 2018년 3분기 국내선 결항은 총 1,809건으로 전체 운항계획 중 약 1.82%를 차지함.
  - ▶ 2018년 3분기 국내선 결항률이 가장 높은 항공사는 대한항공으로 약 2.44%이며, 결항률이 낮은 항공사는 티웨이항공으로 약 1.22%를 보임.
- ❖ 대형항공사의 결항률은 전년 동분기 대비 약 1.50%p 증가한 약 2.15%로 나타났으며, 저비용항공사의 결항률은 전년 동분기 대비 약 1.38%p 증가한 약 1.53%로 나타남.

〈표 2-25〉 국내선 결항률 추이

단위 : 편, %, %p

구분	2016년 3분기			2017년 3분기			2018년 3분기			전년 대비 증감	
	운항 계획	결항 횟수	결항 륜	운항 계획	결항 횟수	결항 륜	운항 계획	결항 횟수	결항 륜		
대형 항공사	대한항공	28,128	312	1.11	28,144	230	0.82	28,148	686	2.44	1.62
	아시아나항공	17,299	119	0.69	18,624	74	0.40	17,798	304	1.71	1.31
	합계	45,427	431	0.95	46,768	304	0.65	45,946	990	2.15	1.50
저비용 항공사	에어부산	11,924	102	0.86	12,468	18	0.14	13,480	254	1.88	1.74
	에어서울	1,278	4	0.31	-	-	-	-	-	-	-
	이스타항공	8,304	22	0.26	8,928	34	0.38	8,561	105	1.23	0.85
	제주항공	13,256	56	0.42	12,734	4	0.03	13,040	198	1.52	1.49
	진에어	9,956	44	0.44	10,168	16	0.16	10,270	160	1.56	1.40
	티웨이항공	8,022	22	0.27	8,376	4	0.05	8,330	102	1.22	1.18
	합계	52,740	250	0.47	52,674	76	0.14	53,681	819	1.53	1.38
총 합계	98,167	681	0.69	99,442	380	0.38	99,627	1,809	1.82	1.43	

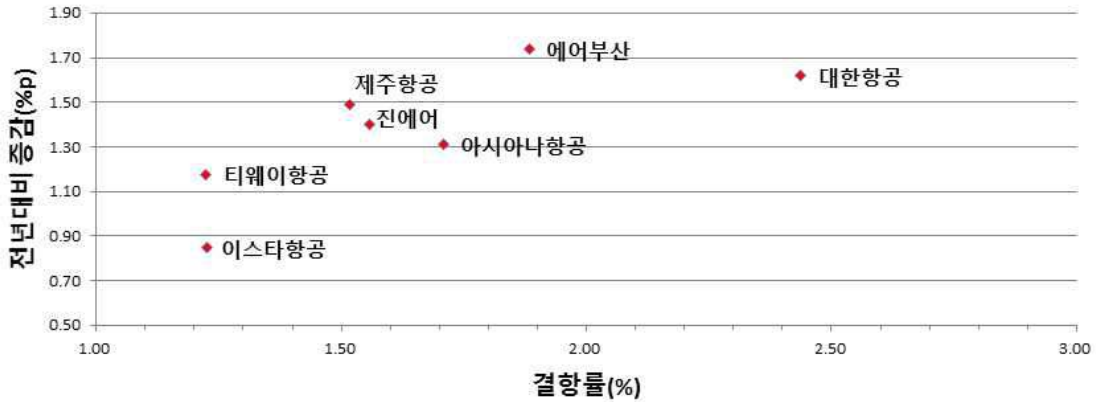
주 : 국내선(출발+도착), 운항횟수(여객기, 정기)  
 자료 : 한국공항공사 및 인천국제공항공사 통계



〈그림 2-16〉 국내선 결항률 추이

- ❖ 2018년 3분기 결항률은 2017년 3분기 대비 약 0.13%p 높아졌으며, 2016년 3분기 대비 1.29%p 낮아짐.

- ▶ 이스타항공은 전년 동분기 대비 결항률이 0.85%p 증가되며, 전년 동분기 대비 가장 낮은 결항률 증가를 보였으며, 에어부산은 전년 동분기 대비 약 1.71%p 결항률이 증가함.



〈그림 2-17〉 국내선 결항률 전년대비 증감

- ❖ 국내선의 결항 사유 중 악기상으로 인한 결항이 1,474건으로 전체 결항 중 약 81.48%를 차지하였으며, 항공기 접촉으로 인한 결항은 210건으로 약 11.61%, 정비로 인한 지연은 69건으로 약 3.81%로 나타남.
  - ▶ 2018년 3분기는 태풍으로 인한 결항이 다수 발생하며, 최근 3년간 가장 높은 결항률을 보임.
  - ▶ 대한항공은 악기상으로 인한 결항이 593건으로 높게 나타나며, 국내선 항공사 중 가장 높은 결항률을 보임.
  - ▶ 악기상으로 인한 결항 비율이 가장 높은 항공사는 이스타항공이며, 기상으로 인한 결항이 96건으로 약 91.43%로 나타남.

〈표 2-26〉 국내선 결항 현황

단위 : 편, %

구분	운항 계획	결항 횟수	결항률	지연사유				
				기상	접속	정비	기타	
대형 항공사	대한항공	686	2.44	1.62	593	57	33	3
	아시아나항공	304	1.71	1.31	216	66	14	8
	합계	990	2.15	1.50	809	123	47	11

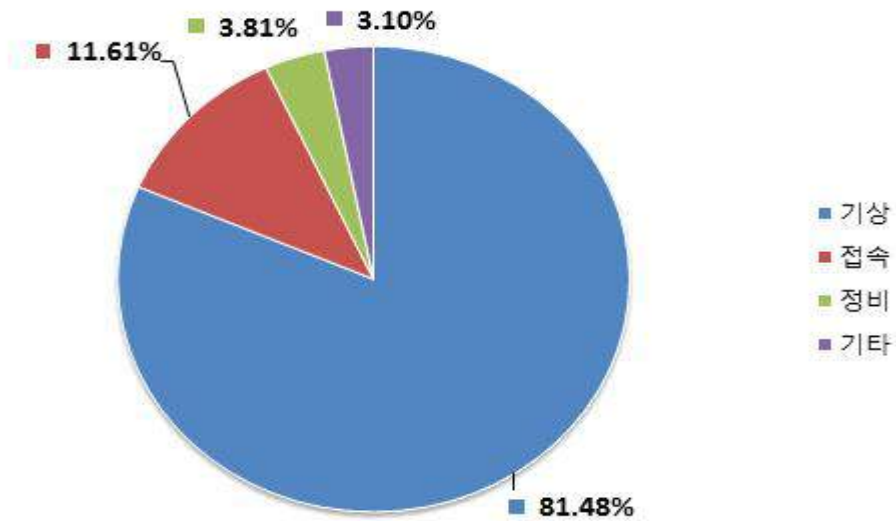


구분	운항 계획	결항 횟수	결항률	지연사유				
				기상	접속	정비	기타	
저비용 항공사	에어부산	254	1.88	1.74	171	72	6	5
	에어서울	-	-	-	-	-	-	-
	이스타항공	105	1.23	0.85	96	1	0	8
	제주항공	198	1.52	1.49	174	8	4	12
	진에어	160	1.56	1.40	134	5	8	13
	티웨이항공	102	1.22	1.18	90	1	4	7
	합계	819	1.53	1.38	665	87	22	45
총 합계	1,809	1.82	1.43	1,474	210	69	56	

주1 : 국내선(출발+도착), 운항횟수(여객기, 정기)

주2 : 지연사유 중 기타란 공항 사정, 지상 조업, 화물 처리, 복합원인 등을 말함.

자료 : 한국공항공사 및 인천국제공항공사 통계



<그림 2-18> 국내선 결항사유

## 2. 항공사 국제선 정시성 정보

### 가. 정시운항 현황

#### 1) 국적항공사 정시운항 현황

- ❖ 2018년 3분기 국제선 정시율은 전년 동분기 대비 약 0.34%p 낮아졌으며, 국적항공사의 2018년 국제선 정시율은 약 0.91%p 감소한 약 92.42%로 나타남.
  - ▶ 2018년 3분기 일본노선의 천재지변(태풍 솔릭·제비·짜미 등 및 지진)으로 인한 결항 및 지연 증가로 정시율은 하락하였으며, 특히 일본 노선의 비중이 높은 국적 저비용항공사의 정시율은 전년 동분기 대비 약 3.10%p 감소한 약 92.06%로 나타남.
  - ▶ 국적항공사 중 정시율이 가장 낮은 항공사로는 아시아나항공이며, 해당 항공사는 일본노선의 정시율 하락과 중국노선 및 중국 상공 통과를 하는 구주노선에서의 항로 혼잡으로 인한 지연 발생으로 정시율 하락 영향이 나타나며 낮은 정시율을 보임.
  - ▶ 국적항공사 중 대한항공은 유일하게 정시율이 약 1.39%p 개선됨.

〈표 2-27〉 국제선 국적항공사 정시운항 현황

단위 : 편, %, %p

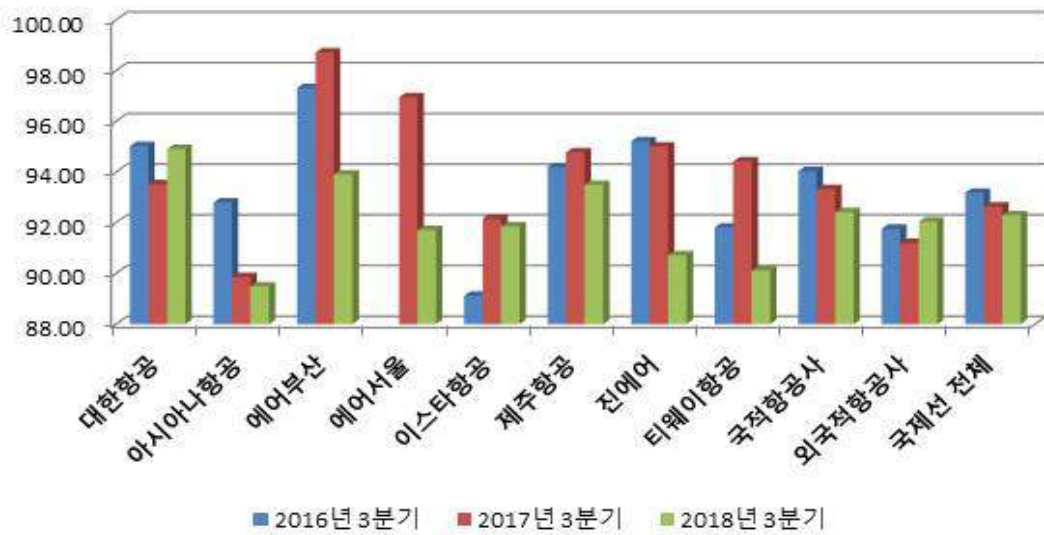
구분	2016년 3분기			2017년 3분기			2018년 3분기			전년 대비 증감	
	운항 계획	정상 운항	정시율	운항 계획	정상 운항	정시율	운항 계획	정상 운항	정시율		
대형 항공사	대한항공	24,629	23,404	95.03	24,229	22,658	93.52	24,541	23,292	94.91	1.39
	아시아나항공	17,742	16,465	92.80	16,927	15,210	89.86	16,405	14,681	89.49	-0.37
	합계	42,371	39,869	94.10	41,156	37,868	92.01	40,946	37,973	92.74	0.73
저비용 항공사	에어부산	3,617	3,520	97.32	4,916	4,853	98.72	5,321	4,997	93.91	-4.81
	에어서울	-	-	-	1,344	1,303	96.95	2,401	2,202	91.71	-5.24
	이스타항공	3,116	2,777	89.12	4,035	3,719	92.17	4,569	4,197	91.86	-0.31
	제주항공	6,372	6,002	94.19	7,888	7,476	94.78	10,362	9,688	93.50	-1.28
	진에어	5,584	5,317	95.22	6,154	5,847	95.01	7,607	6,901	90.72	-4.29
	티웨이항공	3,103	2,849	91.81	5,253	4,960	94.42	6,546	5,899	90.12	-4.31

구분	2016년 3분기			2017년 3분기			2018년 3분기			전년 대비 증감
	운항 계획	정상 운항	정시율	운항 계획	정상 운항	정시율	운항 계획	정상 운항	정시율	
합계	21,792	20,465	93.91	29,590	28,158	95.16	36,806	33,884	92.06	-3.10
국적항공사 합계	64,163	60,334	94.03	70,746	66,026	93.33	77,752	71,857	92.42	-0.91
외국적항공사 합계	38,410	35,247	91.77	33,995	31,003	91.20	37,242	34,279	92.04	0.85
총 합계	102,573	95,581	93.18	104,741	97,029	92.64	114,994	106,136	92.30	-0.34

주1 : 국제선(출발+도착), 운항횟수(여객기, 정기)

주2 : 해당 기간에 운항실적이 없는 경우 빈칸 처리함.

자료 : 한국공항공사 및 인천국제공항공사 통계



〈그림 2-19〉 국제선 국적항공사 정시율 추이



〈그림 2-20〉 국제선 국적항공사 정시율 증감

## 2) 외국적항공사 현황

- ❖ 외국적항공사의 2018년 국제선 정시율은 전년 동분기 대비 약 0.85% 높아짐.
  - ▶ 외국적항공사 중 정시율이 90%미만으로 나타난 항공사는 MIAT몽골항공, 루프트한자, 비엣젯항공, 사천항공, 상하이항공, 선전항공, 아스타나항공, 아에로플로트항공, 알이탈리아항공, 야쿠티아항공, 에어아시아엑스항공, 에어캐나다, 에어프랑스, 오케이항공, 이디오피안항공, 인도항공, 중국국제항공, 중국하문항공, 체코항공, 캐세이퍼시픽항공, 팬퍼시픽항공, 피치항공, 필리핀 에어아시아 등으로 나타남.
  - ▶ 해당 항공사 중 유럽노선 항공사들의 경우, 항로혼잡으로 인한 지연이 전체 지연 중 50%이상의 비중으로 차지하며 낮은 정시율을 보임.

〈표 2-28〉 국제선 외국적항공사 정시운항 현황

단위 : 편, %, %p

구분	2017년 3분기			2018년 3분기			전년 대비 증감
	운항 계획	정상 운항	정시율	운항 계획	정상 운항	정시율	
KLM네덜란드항공	166	164	98.80	173	165	95.38	-3.42
LOT폴란드항공	130	118	90.77	132	127	96.21	5.44
MIAT몽골항공	220	179	81.36	269	197	73.23	-8.13
가루다인도네시아항공	342	327	95.61	269	250	92.94	-2.68
길상항공(준야오)	-	-	-	276	264	95.65	-
델타항공	544	519	95.40	550	527	95.82	0.41
라오항공	212	207	97.64	204	202	99.02	1.38
로얄브루나이항공	16	16	100.00	68	64	94.12	-5.88
루프트한자	342	299	87.43	334	291	87.13	-0.30
룽에어	-	-	-	4	4	100.00	-
만다린항공	54	52	96.30	-	-	-	-
말레이시아항공	184	163	88.59	312	298	95.51	6.93
베트남항공	1,262	1,212	96.04	1,394	1,337	95.91	-0.13
비엣젯항공	894	766	85.68	1,805	1,561	86.48	0.80
사천항공	78	63	80.77	78	70	89.74	8.97
산둥항공	1,348	1,171	86.87	1,683	1,569	93.23	6.36
상하이항공	604	503	83.28	604	528	87.42	4.14
선전항공	210	151	71.90	316	265	83.86	11.96
세부퍼시픽항공	624	574	91.99	360	350	97.22	5.24
스카이양코르항공	16	10	62.50	33	30	90.91	28.41

구분	2017년 3분기			2018년 3분기			전년 대비 증감
	운항 계획	정상 운항	정시율	운항 계획	정상 운항	정시율	
스쿠트항공	58	54	93.10	80	75	93.75	0.65
스쿠트항공(합병전)	20	20	100.00	-	-	-	-
시베리아항공	288	270	93.75	316	297	93.99	0.24
싱가포르항공	920	909	98.80	920	908	98.70	-0.11
아메리칸항공	184	179	97.28	184	180	97.83	0.54
아스타나항공	132	114	86.36	184	165	89.67	3.31
아에로멕시코	102	96	94.12	106	97	91.51	-2.61
아에로플로트러시아항공	184	151	82.07	184	147	79.89	-2.17
알리탈리아항공	78	59	75.64	106	90	84.91	9.26
야쿠티아항공	2	2	100.00	61	42	68.85	-31.15
에미레이트항공	206	205	99.51	184	181	98.37	-1.14
에바항공	812	789	97.17	810	783	96.67	-0.50
에어마카오	336	303	90.18	362	349	96.41	6.23
에어아시아엑스	472	366	77.54	721	646	89.60	12.06
에어캐나다	367	322	87.74	367	311	84.74	-3.00
에어프랑스	184	160	86.96	262	234	89.31	2.36
에티하드항공	184	182	98.91	184	182	98.91	0.00
영국항공	184	174	94.57	184	173	94.02	-0.54
오로라항공	708	702	99.15	787	776	98.60	-0.55
오케이항공	-	-	-	17	13	76.47	-
우즈베키스탄항공	88	83	94.32	104	97	93.27	-1.05
유나이티드항공	369	351	95.12	185	173	93.51	-1.61
유니항공	78	77	98.72	80	76	95.00	-3.72
이디오피안항공	80	68	85.00	211	158	74.88	-10.12
인도항공	104	83	79.81	104	81	77.88	-1.92
일본항공	1,104	1,096	99.28	920	899	97.72	-1.56
전일본공수	551	548	99.46	552	542	98.19	-1.27
제트스타퍼시픽	12	11	91.67	-	-	-	-
중국국제항공	1,494	1,368	91.57	1,895	1,663	87.76	-3.81
중국남방항공	3,256	3,001	92.17	3,551	3,310	93.21	1.04
중국동방항공	3,558	3,049	85.69	3,715	3,378	90.93	5.23
중국천진항공	184	166	90.22	227	207	91.19	0.97
중국캐피탈항공	-	-	-	-	-	-	-
중국하문항공	108	87	80.56	168	135	80.36	-0.20
중화항공	998	939	94.09	1,017	960	94.40	0.31
체코항공	104	87	83.65	100	81	81.00	-2.65
춘추항공	697	591	84.79	1,128	1,060	93.97	9.18
카타르항공	211	207	98.10	210	210	100.00	1.90
캐세이드래곤항공	290	278	95.86	286	264	92.31	-3.55
캐세이패시픽항공	1,054	910	86.34	1,045	929	88.90	2.56

구분	2017년 3분기			2018년 3분기			전년 대비 증감
	운항 계획	정상 운항	정시율	운항 계획	정상 운항	정시율	
타이거에어(대만)	307	300	97.72	286	278	97.20	-0.52
타이에어아시아엑스	368	359	97.55	368	342	92.93	-4.62
타이항공	865	780	90.17	1,024	945	92.29	2.11
터키항공	290	275	94.83	291	274	94.16	-0.67
팔익스프레스	184	179	97.28	153	149	97.39	0.10
팬퍼시픽항공	-	-	-	368	322	87.50	-
피치항공	1,282	1,211	94.46	1,262	1,099	87.08	-7.38
핀에어	184	175	95.11	184	177	96.20	1.09
필리핀에어아시아	841	730	86.80	524	468	89.31	2.51
필리핀항공	1,255	1,183	94.26	1,092	1,020	93.41	-0.86
하와이안항공	132	129	97.73	132	131	99.24	1.52
홍콩익스프레스	1,072	947	88.34	813	755	92.87	4.53
홍콩중부항공	208	184	88.46	364	348	95.60	7.14
합계	33,995	31,003	91.20	37,242	34,279	92.04	0.85

주1 : 국제선(출발+도착), 운항횟수(여객기, 정기)  
 주2 : 해당 기간에 운항실적이 없는 경우 빈칸 처리함.  
 자료 : 한국공항공사 및 인천국제공항공사 통계

### 3) 대륙별 정시성 현황

- ❖ 전년 동분기 대비 대륙별 정시율이 낮아진 노선을 살펴보면, 태풍으로 인한 정시율 하락이 큰 일본노선, 국적항공사의 대양주노선, 외국적항공사의 서남아노선, 북미노선, 중남미노선, 독립국가연합노선 등으로 나타남.
  - ▶ 일본노선의 경우 천재지변(태풍 솔릭·제비·짜미 등 및 지진)으로 인하여 정시율이 하락하여, 국적항공사는 전년 동분기 대비 약 3.63%p 감소한 약 93.40%로 나타났으며, 외국적항공사는 약 4.81%p 감소한 약 92.39%로 나타남.
  - ▶ 대양주노선의 경우 저비용항공사들의 악기상으로 인한 결항이 증가하며, 전년 동분기 대비 국적사 정시율은 약 3.70%p 감소한 약 92.21%로 나타남.
  - ▶ 정시율이 크게 개선된 노선으로는 국적항공사의 구주노선으로 해당 노선은 해당 노선에 대한 스케줄 조정 등의 노력으로 전년 동분기 대비 약 5.79%p 개선되었으나, 약 86.50%의 정시율로, 90% 미만의 정시율을 보임.

〈표 2-29〉 노선별 국제선 정시성

단위 : 편, %, %p

구분		2017년 3분기			2018년 3분기			전년 대비 증감	
		운항 계획	정상 운항	정시율	운항 계획	정상 운항	정시율		
일본	국적사	24,312	23,589	97.03	26,545	24,793	93.40	-3.63	
	외항사	2,937	2,855	97.21	2,840	2,624	92.39	-4.81	
	합계	27,249	26,444	97.05	29,385	27,417	93.30	-3.74	
중국	국적사	13,445	12,334	91.74	14,347	13,277	92.54	0.81	
	외항사	11,537	10,150	87.98	13,662	12,466	91.25	3.27	
	합계	24,982	22,484	90.00	28,009	25,743	91.91	1.91	
아시아	동남아	국적사	14,504	13,228	91.20	17,167	15,706	91.49	0.29
		외항사	8,361	7,684	91.90	9,511	8,785	92.37	0.46
		합계	22,865	20,912	91.46	26,678	24,491	91.80	0.34
	동북아	국적사	6,388	5,938	92.96	6,272	5,838	93.08	0.12
		외항사	5,428	4,957	91.32	5,332	4,939	92.63	1.31
		합계	11,816	10,895	92.21	11,604	10,777	92.87	0.67
	서남아	국적사	499	452	90.58	517	477	92.26	1.68
		외항사	104	83	79.81	104	81	77.88	-1.92
		합계	603	535	88.72	621	558	89.86	1.13
미주	북미	국적사	3,695	3,396	91.91	3,576	3,327	93.04	1.13
		외항사	1,649	1,554	94.24	1,470	1,373	93.40	-0.84
		합계	5,344	4,950	92.63	5,046	4,700	93.14	0.52
	중남미	국적사	-	-	-	-	-	-	-
		외항사	102	96	94.12	106	97	91.51	-2.61
합계	102	96	94.12	106	97	91.51	-2.61		
유럽	구주	국적사	2,359	1,904	80.71	2,608	2,256	86.50	5.79
		외항사	1,662	1,511	90.91	1,766	1,612	91.28	0.37
		합계	4,021	3,415	84.93	4,374	3,868	88.43	3.50
	독립 국가 연합	국적사	1,022	894	87.48	1,771	1,641	92.66	5.18
		외항사	1,402	1,322	94.29	1,636	1,524	93.15	-1.14
합계	2,424	2,216	91.42	3,407	3,165	92.90	1.48		
대양주	국적사	4,260	4,086	95.92	4,686	4,321	92.21	-3.70	
	외항사	132	129	97.73	132	131	99.24	1.52	
	합계	4,392	4,215	95.97	4,818	4,452	92.40	-3.57	
중동	국적사	262	205	78.24	263	221	84.03	5.79	
	외항사	601	594	98.84	578	573	99.13	0.30	
	합계	863	799	92.58	841	794	94.41	1.83	
기타	외항사	80	68	85.00	105	74	70.48	-14.52	
	합계	80	68	85.00	105	74	70.48	-14.52	
합계	국적사	70,746	66,026	93.33	77,752	71,857	92.42	-0.91	
	외항사	33,995	31,003	91.20	37,242	34,279	92.04	0.85	
	합계	104,741	97,029	92.64	114,994	106,136	92.30	-0.34	

주1 : 국제선(출발+도착), 운항횟수(여객기, 정기)  
 주2 : 해당 기간에 운항실적이 없는 경우 빈칸 처리함.  
 자료 : 한국공항공사 및 인천국제공항공사 통계



〈그림 2-21〉 노선별 국제선 정시율 증감

나. 지연 현황

1) 국적항공사 지연 현황

- ❖ 국적항공사의 2018년 3분기 국제선 지연율은 전년 동분기 대비 약 0.37%p 감소한 약 6.77%로 나타남.
  - ▶ 국적 대형항공사의 지연율은 전년 동분기 대비 약 1.10%p 감소한 약 6.75%이며, 저비용항공사의 지연율은 전년 동분기 대비 약 1.57%p 증가한 약 6.24%로 나타남.
  - ▶ 국제선 지연율이 가장 낮은 항공사는 에어부산으로 약 2.33%이며, 대한항공은 약 4.47%로 나타남.
  - ▶ 지연율이 높은 항공사는 아시아나항공으로 해당 항공사는 항로혼잡이 높은 구주노선 운항과 태풍 등 천재지변이 발생한 일본노선의 지연율이 높아지며 전년 동분기 대비 약 0.16%p 증가한 약 10.15%로 나타남.

〈표 2-30〉 국제선 국적항공사 지연 현황

단위 : 편, %, %p

구분	2016년 3분기			2017년 3분기			2018년 3분기			전년 대비 증감	
	운항 횟수	지연 횟수	지연율	운항 횟수	지연 횟수	지연율	운항 횟수	지연 횟수	지연율		
대형 항공사	대한항공	24,599	1,195	4.86	24,196	1,538	6.36	24,383	1,091	4.47	-1.88
	아시아나항공	17,731	1,266	7.14	16,898	1,688	9.99	16,340	1,659	10.15	0.16
	합계	42,330	2,461	5.81	41,094	3,226	7.85	40,723	2,750	6.75	-1.10



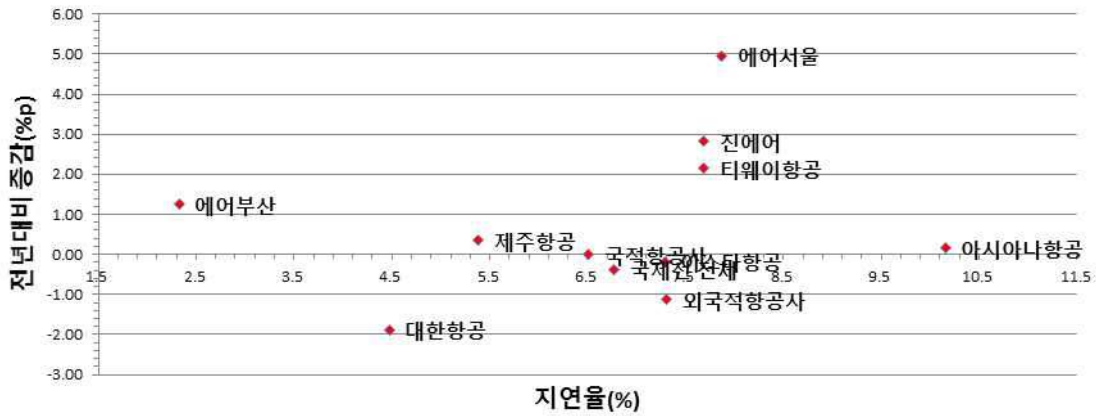
구분	2016년 3분기			2017년 3분기			2018년 3분기			전년 대비 증감	
	운항 횟수	지연 횟수	지연율	운항 횟수	지연 횟수	지연율	운항 횟수	지연 횟수	지연율		
저비용 항공사	에어부산	3,611	91	2.52	4,906	53	1.08	5,116	119	2.33	1.25
	에어서울	-	-	-	1,342	39	2.91	2,390	188	7.87	4.96
	이스타항공	3,114	337	10.82	4,019	300	7.46	4,527	330	7.29	-0.17
	제주항공	6,366	364	5.72	7,872	396	5.03	10,239	551	5.38	0.35
	진에어	5,581	264	4.73	6,146	299	4.86	7,476	575	7.69	2.83
	티웨이항공	3,101	252	8.13	5,250	290	5.52	6,390	491	7.68	2.16
	합계	21,773	1,308	6.01	29,535	1,377	4.66	36,138	2,254	6.24	1.57
국적항공사 합계	64,103	3,769	5.88	70,629	4,603	6.52	76,861	5,004	6.51	-0.01	
외국적항공사 합계	38,280	3,033	7.92	33,854	2,851	8.42	36,981	2,702	7.31	-1.12	
총 합계	102,383	6,802	6.64	104,483	7,454	7.13	113,842	7,706	6.77	-0.37	

주1 : 국제선(출발+도착), 운항횟수(여객기, 정기)  
 주2 : 해당 기간에 운항실적이 없는 경우 빈칸 처리함.  
 자료 : 한국공항공사와 인천국제공항공사의 통계



<그림 2-22> 국제선 국적항공사 지연율 추이

- ❖ 2018년 3분기 외국적항공사의 지연율 보다 높은 지연율을 보인 항공사로는 아시아나항공, 에어서울, 진에어, 티웨이항공으로 나타남.



〈그림 2-23〉 국제선 국적항공사 지연율 증감

- ❖ 2018년 3분기 국제선 지연사유는 전체 지연사유 중 약 56.99%를 차지한 항공기 접속 지연(4,392건)이 가장 높으며, 항로혼잡으로 인한 지연(1,724건)은 전체 지연 중 약 22.37%를 차지함.
  - ▶ 국적항공사의 경우 2018년 3분기 국제선 지연사유 중 항공기 접속이 2,799건으로 전체 지연사유 중 약 55.94%를 차지하였으며, 항로혼잡으로 인한 지연은 약 1,159건으로 전체 지연사유 중 약 23.16%로 나타남.
  - ▶ 외국적항공사의 경우 2018년 3분기 국제선 지연사유 중 항공기 접속이 1,593건으로 전체 지연사유 중 약 58.96%를 차지하였으며, 항로혼잡으로 인한 지연은 약 565건으로 전체 지연사유 중 약 20.91%로 나타남.
- ❖ 2018년 3분기 국적항공사 중 대형항공사의 경우 항공기 접속으로 인한 지연은 1,262건으로 전체 지연사유 중 약 45.89%, 항로혼잡으로 인한 지연은 약 821건으로 약 29.85%로 나타났으며, 저비용항공사의 경우 항공기 접속으로 인한 지연은 1,537건으로 약 68.19%를 차지하며, 항로혼잡은 약 338건으로 약 15.00%로 나타남.
  - ▶ 국적 대형항공사의 경우 구주노선 및 서남아노선 등의 중·장거리 운항시 중국상공 통과로 인한 항로혼잡으로 인한 지연이 다수 발생함에 따라, 국적 저비용항공사 보다 항로혼잡으로 인한 지연사유 비중이 약 14.85%p 높게 나타남.

〈표 2-31〉 국제선 지연사유

단위 : 편, %, %p

구분	운항 횟수	지연 횟수	지연 율	지연사유						
				기상	접속	정비	항로 혼잡	여객 처리	기타	
대형 항공사	대한항공	24,383	1,091	4.47	78	285	62	544	21	101
	아시아나항공	16,340	1,659	10.15	122	977	94	277	8	181
	합계	40,723	2,750	6.75	200	1,262	156	821	29	282
저비용 항공사	에어부산	5,116	119	2.33	16	59	8	24	2	10
	에어서울	2,390	188	7.87	9	143	11	20	0	5
	이스타항공	4,527	330	7.29	17	215	25	56	3	14
	제주항공	10,239	551	5.38	31	292	24	146	10	48
	진에어	7,476	575	7.69	26	449	10	49	7	34
	티웨이항공	6,390	491	7.68	25	379	14	43	2	28
	합계	36,138	2,254	6.24	124	1,537	92	338	24	139
국적항공사 합계	76,861	5,004	6.51	324	2,799	248	1,159	53	421	
외국적항공사 합계	36,981	2,702	7.31	254	1,593	122	565	56	112	
총 합계	113,842	7,706	6.77	578	4,392	370	1,724	109	533	

주1 : 국제선(출발+도착), 운항횟수(여객기, 정기)  
 주2 : 해당 기간에 운항실적이 없는 경우 빈칸 처리함.  
 주3 : 지연사유 중 기타란 공항 사정, 기상조업 등을 말함.  
 자료 : 한국항공공사 및 인천국제공항공사 통계



〈그림 2-24〉 국제선 지연사유

## 2) 외국적항공사 현황

- ❖ 외국적항공사의 2018년 3분기 국제선 지연율은 전년대비 약 1.12% 낮아짐.
  - ▶ 2018년 3분기 운항횟수가 100편 이상이며 지연율이 10% 이상으로 나타난 항공사는 MIAT몽골항공, 루프트한자, 비엠펙항공, 상하이항공, 선전항공, 아스타나항공, 아에로플로트항공, 알이탈리아항공, 에어아시아엑스, 에어캐나다, 에어프랑스, 이디오피안항공, 중국국제항공, 중국하문항공, 캐세이퍼시픽항공, 팬퍼시픽항공, 필리핀에어아시아 등으로 나타남.
  - ▶ 해당 항공사 중 중국상공을 통과하는 MIAT몽골항공을 포함하여, 루프트한자, 아에로플로트, 알이탈리아항공, 에어프랑스 등의 유럽노선 항공사들의 경우, 항로혼잡으로 인한 지연이 전체 지연 중 50%이상의 비중으로 차지하며 낮은 정시율을 보임.
  - ▶ 2018년 3분기 운항횟수가 100편 이상인 외국적항공사 중 지연율이 가장 높은 항공사는 MIAT몽골항공(약 25.38%)이며, 이디오피안항공(약 25.12%), 아에로플로트항공(약 20.11%), 중국하문항공(약 18.67%) 순으로 지연율이 높음.

〈표 2-32〉 국제선 지연현황

단위 : 편, %, %p

구분	2017년 3분기			2018년 3분기			전년 대비 증감
	운항 횟수	지연 횟수	지연율	운항 횟수	지연 횟수	지연율	
KLM네덜란드항공	166	2	1.20	172	7	4.07	2.86
LOT폴란드항공	130	12	9.23	131	4	3.05	-6.18
MIAT몽골항공	220	41	18.64	264	67	25.38	6.74
가루다인도네시아항공	342	15	4.39	269	19	7.06	2.68
길상항공(준야오)	-	-	-	268	4	1.49	-
델타항공	544	25	4.60	550	23	4.18	-0.41
라오항공	212	5	2.36	204	2	0.98	-1.38
로얄브루나이항공	16	0	0.00	68	4	5.88	5.88
루프트한자	341	42	12.32	334	43	12.87	0.56
룽에어	-	-	-	4	0	0.00	-
만다린항공	54	2	3.70	-	-	-	-
말레이시아항공	184	21	11.41	312	14	4.49	-6.93
베트남항공	1,260	48	3.81	1,390	53	3.81	0.00
비엠펙항공	894	128	14.32	1,803	242	13.42	-0.90
사천항공	78	15	19.23	78	8	10.26	-8.97
산둥항공	1,346	175	13.00	1,683	114	6.77	-6.23

구분	2017년 3분기			2018년 3분기			전년 대비 증감
	운항 횟수	지연 횟수	지연율	운항 횟수	지연 횟수	지연율	
상하이항공	593	90	15.18	590	62	10.51	-4.67
선전항공	210	59	28.10	312	47	15.06	-13.03
세부퍼시픽항공	624	50	8.01	358	8	2.23	-5.78
스카이양크르항공	16	6	37.50	32	2	6.25	-31.25
스쿠트항공	58	4	6.90	80	5	6.25	-0.65
스쿠트항공(합병전)	20	0	0.00	-	-	-	-
시베리아항공	288	18	6.25	316	19	6.01	-0.24
싱가포르항공	920	11	1.20	919	11	1.20	0.00
아메리칸항공	182	3	1.65	184	4	2.17	0.53
아스타나항공	132	18	13.64	184	19	10.33	-3.31
아에로멕시코	101	5	4.95	106	9	8.49	3.54
아에로플로트러시아	184	33	17.93	184	37	20.11	2.17
알리탈리아항공	78	19	24.36	106	16	15.09	-9.26
야쿠티아항공	2	0	0.00	61	19	31.15	31.15
에미레이트항공	206	1	0.49	184	3	1.63	1.14
에바항공	805	16	1.99	808	25	3.09	1.11
에어마카오	334	31	9.28	362	13	3.59	-5.69
에어아시아엑스	472	106	22.46	721	75	10.40	-12.06
에어캐나다	367	45	12.26	367	56	15.26	3.00
에어프랑스	184	24	13.04	262	28	10.69	-2.36
에티하드항공	184	2	1.09	184	2	1.09	0.00
영국항공	184	10	5.43	184	11	5.98	0.54
오로라항공	708	6	0.85	786	10	1.27	0.42
오케이항공	-	-	-	17	4	23.53	-
우즈베키스탄항공	88	5	5.68	104	7	6.73	1.05
유나이티드항공	368	17	4.62	183	10	5.46	0.84
유니항공	78	1	1.28	80	4	5.00	3.72
이디오피안항공	80	12	15.00	211	53	25.12	10.12
인도항공	95	12	12.63	98	17	17.35	4.72
일본항공	1,103	7	0.63	916	17	1.86	1.22
전일본공수	550	2	0.36	549	7	1.28	0.91
제트스타퍼시픽	12	1	8.33	-	-	-	-
중국국제항공	1,489	121	8.13	1,880	217	11.54	3.42
중국남방항공	3,236	235	7.26	3,528	218	6.18	-1.08
중국동방항공	3,549	500	14.09	3,708	330	8.90	-5.19
중국천진항공	184	18	9.78	227	20	8.81	-0.97
중국하문항공	108	21	19.44	166	31	18.67	-0.77
중화항공	988	49	4.96	1,007	47	4.67	-0.29
체코항공	104	17	16.35	94	13	13.83	-2.52
춘추항공	689	98	14.22	1,116	56	5.02	-9.21
카타르항공	211	4	1.90	210	0	0.00	-1.90
캐세이드래곤항공	288	10	3.47	280	16	5.71	2.24
캐세이퍼시픽항공	1,042	132	12.67	1,041	112	10.76	-1.91
타이거에어(대만)	304	4	1.32	282	4	1.42	0.10
타이에어아시아엑스	368	9	2.45	368	26	7.07	4.62
타이항공	865	85	9.83	1,024	79	7.71	-2.11
터키항공	290	15	5.17	291	17	5.84	0.67
팔익스프레스	184	5	2.72	149	0	0.00	-2.72

구분	2017년 3분기			2018년 3분기			전년 대비 증감
	운항 횟수	지연 횟수	지연율	운항 횟수	지연 횟수	지연율	
팬퍼시픽항공	-	-	-	366	44	12.02	-
피치항공	1,274	63	4.95	1,194	95	7.96	3.01
핀에어	184	9	4.89	184	7	3.80	-1.09
필리핀에어아시아	841	111	13.20	524	56	10.69	-2.51
필리핀항공	1,251	68	5.44	1,074	54	5.03	-0.41
하와이안항공	132	3	2.27	132	1	0.76	-1.52
홍콩익스프레스	1,054	107	10.15	798	43	5.39	-4.76
홍콩중부항공	206	22	10.68	360	12	3.33	-7.35
합계	33,854	2,851	8.42	36,981	2,702	7.31	-1.12

주1 : 국제선(출발+도착), 운항횟수(여객기, 정기)

주2 : 해당 기간에 운항실적이 없는 경우 빈칸 처리함.

자료 : 한국공항공사 및 인천국제공항공사 통계

### 3) 대륙별 지연 현황

- ❖ 대륙별 노선 중 2018년 3분기 지연율이 가장 높은 노선은 구주노선(약 11.41%)이며, 다음으로 서남아노선(약 9.27%), 중남미노선(약 8.49%), 동남아노선(약 8.00%), 중국노선(약 7.65%), 독립국가연합노선(약 7.05%) 순으로 나타남.
  - ▶ 구주노선의 경우 항로혼잡의 비율이 약 52.81%, 독립국가연합노선의 경우 항로혼잡의 비율이 약 36.25%로 높게 나타났으며, 이는 중국상공 통과 시 발생하는 항로혼잡 문제로 나타남.
  - ▶ 항로혼잡 문제 해결을 위하여, 국토교통부는 중국과 복선화 방안을 협의하며, 중국과 유럽까지 이어지는 항공노선의 일부 인 인천~몽골 구간(한중 항로)의 복선화를 합의함에 따라 복선화 이후 지연율이 감소될 수 있을 것으로 보임.

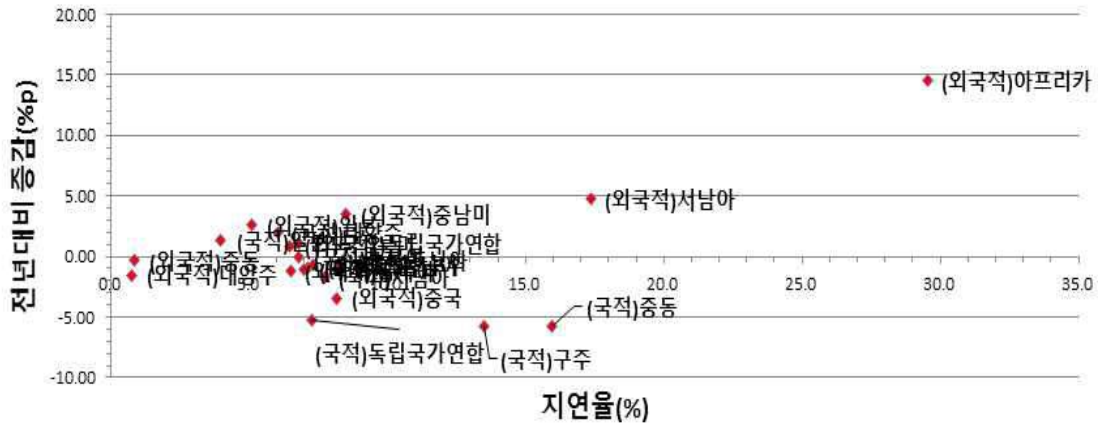
〈표 2-33〉 노선별 국제선 지연 현황

단위 : 편, %, %p

구분		2017년 3분기			2018년 3분기			전년 대비 증감
		운항 횟수	지연 횟수	지연율	운항 횟수	지연 횟수	지연율	
일본	국적사	24,235	646	2.67	25,821	1,028	3.98	1.32
	외항사	2,927	72	2.46	2,765	141	5.10	2.64
	합계	27,162	718	2.64	28,586	1,169	4.09	1.45
중국	국적사	13,427	1,093	8.14	14,299	1,022	7.15	-0.99
	외항사	11,482	1,332	11.60	13,577	1,111	8.18	-3.42

구분		2017년 3분기			2018년 3분기			전년 대비 증감	
		운항 횟수	지연 횟수	지연율	운항 횟수	지연 횟수	지연율		
		합계	24,909	2,425	9.74	27,876	2,133	7.65	-2.08
아시아	동남아	국적사	14,494	1,266	8.73	17,144	1,438	8.39	-0.35
		외항사	8,355	671	8.03	9,477	692	7.30	-0.73
		합계	22,849	1,937	8.48	26,621	2,130	8.00	-0.48
	동북아	국적사	6,378	440	6.90	6,265	427	6.82	-0.08
		외항사	5,372	415	7.73	5,282	343	6.49	-1.23
		합계	11,750	855	7.28	11,547	770	6.67	-0.61
	서남아	국적사	499	47	9.42	517	40	7.74	-1.68
		외항사	95	12	12.63	98	17	17.35	4.72
		합계	594	59	9.93	615	57	9.27	-0.66
미주	북미	국적사	3,694	298	8.07	3,576	249	6.96	-1.10
		외항사	1,646	92	5.59	1,468	95	6.47	0.88
		합계	5,340	390	7.30	5,044	344	6.82	-0.48
	중남미	국적사	-	-	-	-	-	-	-
		외항사	101	5	4.95	106	9	8.49	3.54
		합계	101	5	4.95	106	9	8.49	3.54
유럽	구주	국적사	2,359	455	19.29	2,608	352	13.50	-5.79
		외항사	1,661	150	9.03	1,758	146	8.30	-0.73
		합계	4,020	605	15.05	4,366	498	11.41	-3.64
	독립 국가 연합	국적사	1,022	128	12.52	1,770	129	7.29	-5.24
		외항사	1,402	80	5.71	1,635	111	6.79	1.08
		합계	2,424	208	8.58	3,405	240	7.05	-1.53
대양주	국적사	4,259	173	4.06	4,598	277	6.02	1.96	
	외항사	132	3	2.27	132	1	0.76	-1.52	
	합계	4,391	176	4.01	4,730	278	5.88	1.87	
중동	국적사	262	57	21.76	263	42	15.97	-5.79	
	외항사	601	7	1.16	578	5	0.87	-0.30	
	합계	863	64	7.42	841	47	5.59	-1.83	
기타	외항사	80	12	15.00	105	31	29.52	14.52	
	합계	80	12	15.00	105	31	29.52	14.52	
합계	국적사	70,629	4,603	6.52	76,861	5,004	6.51	-0.01	
	외항사	33,854	2,851	8.42	36,981	2,702	7.31	-1.12	
	합계	104,483	7,454	7.13	113,842	7,706	6.77	-0.37	

주1 : 국제선(출발+도착), 운항횟수(여객기, 정기)  
 주2 : 해당 기간에 운항실적이 없는 경우 빈칸 처리함.  
 자료 : 한국공항공사 및 인천국제공항공사 통계



<그림 2-25> 노선별 국제선 지연율 증감<sup>25)</sup>

❖ 국적항공사의 전체 지연건수(352건) 중 구주노선의 항로혼잡으로 인한 지연은 항로혼잡 사유가 185건으로 약 52.56%이며, 외국적항공사의 경우 지연건수(146건) 중 항로혼잡 사유가 78건으로 약 53.42%를 차지하며 해당 노선의 항로혼잡에 개선방안 마련이 필요한 것으로 나타남.

<표 2-34> 노선별 지연율 현황

단위 : 편, %

구분	운항 회수	지연 회수	지연 율	지연사유							
				기상	접속	정비	항로 혼잡	여객 처리	기타		
일본	국적사	25,821	1,028	3.98	80	736	60	62	19	71	
	외항사	2,765	141	5.10	14	98	8	5	1	15	
중국	국적사	14,299	1,022	7.15	95	498	45	312	12	60	
	외항사	13,577	1,111	8.18	178	572	11	289	14	47	
아시아	동남아	국적사	17,144	1,438	8.39	59	846	60	348	9	116
		외항사	9,477	692	7.30	22	535	40	62	9	24
	동북아	국적사	6,265	427	6.82	39	252	13	96	1	26
		외항사	5,282	343	6.49	29	190	21	79	14	10
	서남아	국적사	517	40	7.74	3	15	3	13	1	5
		외항사	98	17	17.35	2	8	0	6	0	1
미주	북미	국적사	3,576	249	6.96	13	89	29	42	3	73
		외항사	1,468	95	6.47	3	56	19	1	9	7
	중남미	국적사	0	0	0.00	0	0	0	0	0	0
		외항사	106	9	8.49	4	3	1	0	0	1
유럽	구주	국적사	2,608	352	13.50	13	110	20	185	4	20

25) 해당 도표는 지연율이 국제선 전체 지연율보다 높은 노선만을 표시함.



구분		운항 횟수	지연 횟수	지연 율	지연사유						
					기상	접속	정비	항로 혼잡	여객 처리	기타	
	외항사	1,758	146	8.30	2	47	11	78	4	4	
	독립 국가 연합	국적사	1,770	129	7.29	3	58	8	43	0	17
		외항사	1,635	111	6.79	0	52	9	44	3	3
대양주	국적사	4,598	277	6.02	19	193	10	20	4	31	
	외항사	132	1	0.76	0	0	0	1	0	0	
중동	국적사	263	42	15.97	0	2	0	38	0	2	
	외항사	578	5	0.87	0	2	1	0	2	0	
기타	외항사	105	31	29.52	0	30	1	0	0	0	
합계	국적사	76,861	5,004	6.51	324	2,799	248	1,159	53	421	
	외항사	36,981	2,702	7.31	254	1,593	122	565	56	112	
	합계	113,842	7,706	6.77	578	4,392	370	1,724	109	533	

주1 : 국제선(출발+도착), 운항횟수(여객기, 정기)

주2 : 해당 기간에 운항실적이 없는 경우 빈칸 처리함.

자료 : 한국공항공사 및 인천국제공항공사 통계

## 다. 결항 현황

### 1) 국적항공사 결항 현황

- ❖ 국적항공사의 2018년 3분기 국제선 결항률은 전년 동분기 대비 약 0.76%p 증가한 약 1.00%로 나타남.
  - ▶ 국적 대형항공사의 결항률은 전년 동분기 대비 약 0.39%p 증가한 약 0.54%이며, 국적 저비용항공사의 결항률은 전년 동분기 대비 약 1.63%p 증가한 약 1.81%로 나타남.
  - ▶ 2018년 3분기 결항률은 2017년 3분기 대비 약 4.07배 증가하였으며, 이는 2018년 3분기 태풍 등의 천재지변에 의한 영향으로 나타나며, 특히 오사카-간사이 공항의 폐쇄 등의 영향으로 일본노선의 비중이 큰 저비용항공사의 결항률은 2017년 3분기 대비 약 9.76배 증가한 것으로 나타남.

〈표 2-35〉 국제선 국적항공사 결항 현황

단위 : 편, %, %p

구분	2016년 3분기			2017년 3분기			2018년 3분기			전년 대비 증감	
	운항 계획	결항 횟수	결항 륜	운항 계획	결항 횟수	결항 륜	운항 계획	결항 횟수	결항 륜		
대형 항공사	대한항공	24,629	30	0.12	24,229	33	0.14	24,541	158	0.64	0.51
	아시아나항공	17,742	11	0.06	16,927	29	0.17	16,405	65	0.40	0.22
	합계	42,371	41	0.10	41,156	62	0.15	40,946	223	0.54	0.39
저비용 항공사	에어부산	3,617	6	0.17	4,916	10	0.20	5,321	205	3.85	3.65
	에어서울	-	-	-	1,344	2	0.15	2,401	11	0.46	0.31
	이스타항공	3,116	2	0.06	4,035	16	0.40	4,569	42	0.92	0.52
	제주항공	6,372	6	0.09	7,888	16	0.20	10,362	123	1.19	0.98
	진에어	5,584	3	0.05	6,154	8	0.13	7,607	131	1.72	1.59
	티웨이항공	3,103	2	0.06	5,253	3	0.06	6,546	156	2.38	2.33
	합계	21,792	19	0.09	29,590	55	0.19	36,806	668	1.81	1.63
국적항공사 합계	64,163	60	0.09	70,746	117	0.17	77,752	891	1.15	0.98	
외국항공사 합계	38,410	130	0.34	33,995	141	0.41	37,242	261	0.70	0.29	
총 합계	102,573	190	0.19	104,741	258	0.25	114,994	1,152	1.00	0.76	

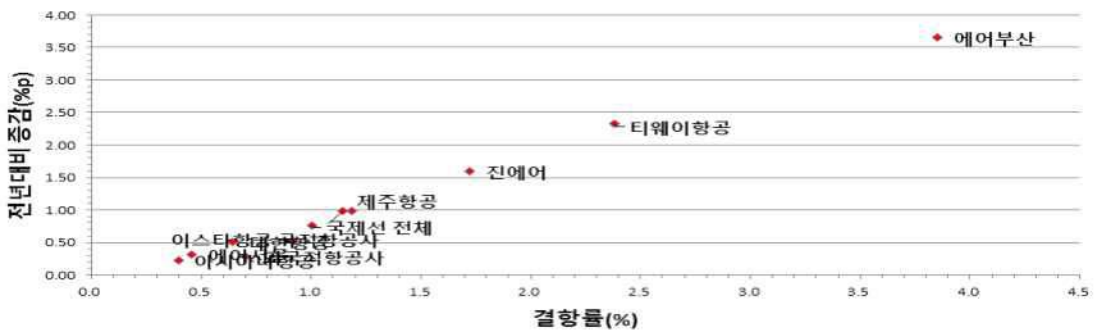
주1 : 국제선(출발+도착), 운항횟수(여객기, 정기)  
 주2 : 해당 기간에 운항실적이 없는 경우 빈칸 처리함.  
 자료 : 한국공항공사 및 인천국제공항공사 통계



〈그림 2-26〉 국제선 국적항공사 결항률 추이

- ❖ 2018년 3분기 국적항공사 중 결항률이 가장 높은 항공사는 에어부산으로 전년 동분기 대비 약 3.65%p 증가하여 약 3.85%의 결항률을 보이며, 다음으로 티웨이항공(약 2.38%)임.

- ▶ 에어부산은 전체 운항계획 중 약 57.15%의 비중을 차지한 일본노선에서 약 6.61%의 결항률이 나타나며 높은 결항률을 보였으며, 티웨이항공은 전체 운항계획 중 약 49.50%의 비중을 차지한 일본노선에서 약 3.43%의 결항률과 약 8.31%의 비중을 차지하는 대양주 노선에서 약 6.99%의 결항률을 보이며 높은 결항률을 보임.
- ▶ 국적 항공사 모두 전년동분기 대비 높은 결항률을 보였으며, 이는 태풍으로 인한 영향이 강함.



〈그림 2-27〉 국제선 국적항공사 결항률 증감

- ❖ 2018년 3분기 국제선 결항사유 중 가장 높은 것은 571건을 기록한 기상으로 인한 결항으로 전체 결항사유 중 약 49.57%이며, 공항폐쇄 및 기타 사유에 따른 결항은 523건으로 약 45.40%, 항공기 정비로 인한 결항은 32건으로 전체 결항사유 중 약 2.78%를 차지함.
- ▶ 국적항공사의 경우 2018년 3분기 국제선 결항사유 중 단일사유로 가장 높은 것은 379건을 기록한 기상 원인으로 전체 결항사유 중 약 42.54%이며, 항공기 정비로 인한 결항은 약 7건으로 전체 결항사유 중 약 1.01%로 나타났으며, 오사카-간사이 공항 폐쇄 등과 같은 원인을 포함한 기타 결항사유는 약 487 건으로 약 54.66%로 나타남.
- ▶ 국적 대형항공사의 경우 악기상으로 인한 결항은 약 54.64%, 공항폐쇄 등 기타사유로 인한 결항은 약 36.77%였으며, 국적 저비용항공사의 경우 악기상으로 인한 결항은 약 36.83%, 공항폐쇄 등 기타사유로 인한 결항은 약 60.63%에 달함.

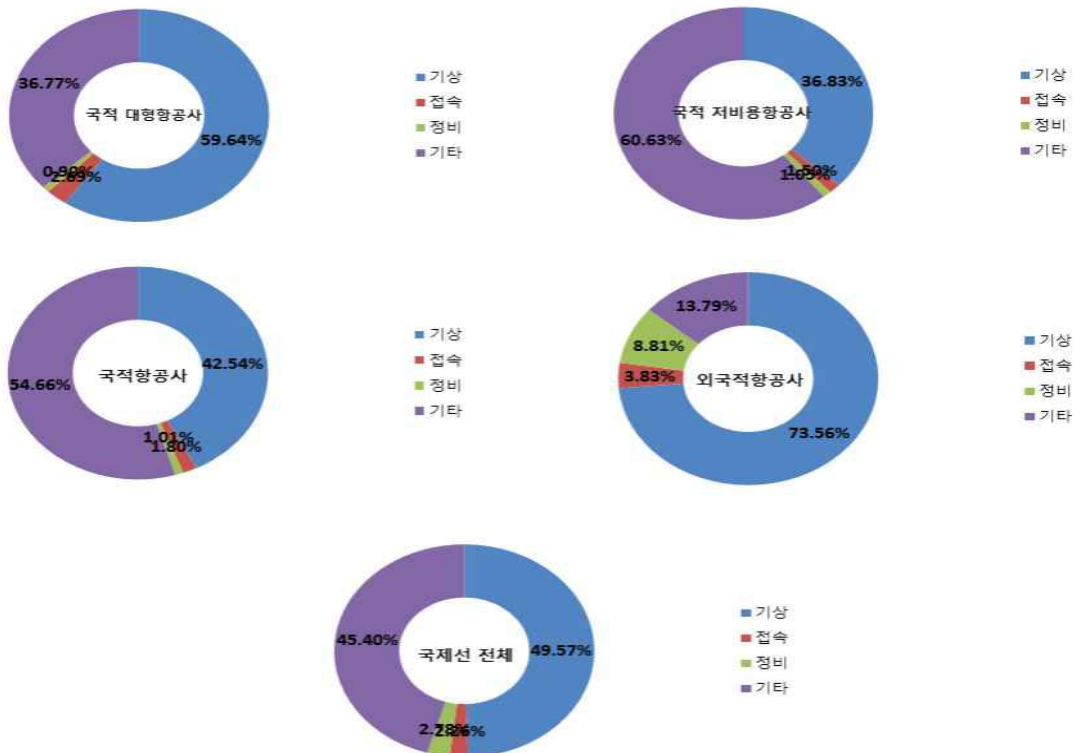
- ▶ 외국적항공사의 경우 2018년 3분기 국제선 결항사유 중 가장 높은 것은 192건을 기록한 기상 원인으로 전체 결항사유 중 약 73.56%이며, 항공기 정비로 인한 결항은 약 23건으로 전체 결항사유 중 약 8.81%에 달함.

〈표 2-36〉 국제선 국적항공사 결항사유

단위 : 편, %

구분	운항 계획	결항 횟수	결항률	결항사유				
				기상	접속	정비	기타	
대형 항공사	대한항공	24,541	158	0.64	83	3	1	71
	아시아나항공	16,405	65	0.40	50	3	1	11
	합계	40,946	223	0.54	133	6	2	82
저비용 항공사	에어부산	5,321	205	3.85	33	9	1	162
	에어서울	2,401	11	0.46	6	0	0	5
	이스타항공	4,569	42	0.92	12	0	2	28
	제주항공	10,362	123	1.19	60	1	0	62
	진에어	7,607	131	1.72	73	0	3	55
	티웨이항공	6,546	156	2.38	62	0	1	93
	합계	36,806	668	1.81	246	10	7	405
국적항공사 합계	77,752	891	1.15	379	16	9	487	
외국적항공사 합계	37,242	261	0.70	192	10	23	36	
총 합계	114,994	1,152	1.00	571	26	32	523	

주1 : 국제선(출발+도착), 운항횟수(여객기, 정기)  
 주2 : 결항사유 중 기타란 공항 사정, 지상조업 등을 말함.  
 자료 : 한국공항공사 및 인천국제공항공사 통계



〈그림 2-28〉 국제선 결항사유

## 2) 외국적항공사 현황

- ❖ 외국적항공사의 2018년 3분기 국제선 결항률은 약 0.70%로 전년 대비 약 0.29%p 증가함.
  - ▶ 2018년도 3분기 운항계획이 100편 이상인 외국적항공사 중 결항률이 1% 이상으로 나타난 항공사는 MIAT몽골항공, 길상항공(준야오), 상하이항공, 선전항공, 유나이티드항공, 인도항공, 중국하문항공, 체코항공, 춘추항공, 캐세이드래곤항공, 타이거에어(대만), 팔익스프레스, 피치항공, 필리핀항공, 홍콩익스프레스, 홍콩중부항공 등으로 나타남.
  - ▶ 해당 외국적항공사 중 결항률이 가장 높은 항공사는 체코항공으로 약 6.00%로 나타났으며, 다음으로 인도항공(약 5.77%), 피치항공(약 5.39%)로 나타남.
  - ▶ 결항률이 높은 항공사 중 피치항공은 악기상으로 인한 결항이 36건(약 52.94%), 공항폐쇄 등 기타사유는 28건(약 41.18%)로 나타남.

〈표 2-37〉 국제선 외국적항공사 결항 현황<sup>26)</sup>

단위 : 편, %, %p

구분	2017년 3분기			2018년 3분기			전년 대비 증감
	운항 계획	결항 횟수	결항률	운항 계획	결항 횟수	결항률	
KLM네덜란드항공	166	0	0.00	173	1	0.58	0.58
LOT폴란드항공	130	0	0.00	132	1	0.76	0.76
MIAT몽골항공	220	0	0.00	269	5	1.86	1.86
가루다인도네시아항공	342	0	0.00	269	0	0.00	0.00
길상항공(준야오)	-	-	-	276	8	2.90	-
델타항공	544	0	0.00	550	0	0.00	0.00
라오항공	212	0	0.00	204	0	0.00	0.00
로알브루나이항공	16	0	0.00	68	0	0.00	0.00
루프트한자	342	1	0.29	334	0	0.00	-0.29
룽에어	-	-	-	4	0	0.00	-
만다린항공	54	0	0.00	-	-	-	-
말레이시아항공	184	0	0.00	312	0	0.00	0.00
베트남항공	1,262	2	0.16	1,394	4	0.29	0.13
비엣젯항공	894	0	0.00	1,805	2	0.11	0.11

26) 외국적항공사 중 2017년 3분기와 2018년 3분기 결항이 없는 항공사는 제외한 결과표임.

구분	2017년 3분기			2018년 3분기			전년 대비 증감
	운항 계획	결항 횟수	결항률	운항 계획	결항 횟수	결항률	
사천항공	78	0	0.00	78	0	0.00	0.00
산동항공	1,348	2	0.15	1,683	0	0.00	-0.15
상하이항공	604	11	1.82	604	14	2.32	0.50
선전항공	210	0	0.00	316	4	1.27	1.27
세부퍼시픽항공	624	0	0.00	360	2	0.56	0.56
스카이양크르항공	16	0	0.00	33	1	3.03	3.03
스쿠트항공	58	0	0.00	80	0	0.00	0.00
스쿠트항공(합병전)	20	0	0.00	-	-	-	-
시베리아항공	288	0	0.00	316	0	0.00	0.00
싱가포르항공	920	0	0.00	920	1	0.11	0.11
아메리칸항공	184	2	1.09	184	0	0.00	-1.09
아스타나항공	132	0	0.00	184	0	0.00	0.00
아에로멕시코	102	1	0.98	106	0	0.00	-0.98
아에로플로트러시아	184	0	0.00	184	0	0.00	0.00
알리탈리아항공	78	0	0.00	106	0	0.00	0.00
야쿠티아항공	2	0	0.00	61	0	0.00	0.00
에미레이트항공	206	0	0.00	184	0	0.00	0.00
에바항공	812	7	0.86	810	2	0.25	-0.62
에어마카오	336	2	0.60	362	0	0.00	-0.60
에어아시아엑스	472	0	0.00	721	0	0.00	0.00
에어캐나다	367	0	0.00	367	0	0.00	0.00
에어프랑스	184	0	0.00	262	0	0.00	0.00
에티하드항공	184	0	0.00	184	0	0.00	0.00
영국항공	184	0	0.00	184	0	0.00	0.00
오로라항공	708	0	0.00	787	1	0.13	0.13
오케이항공	-	-	-	17	0	0.00	-
우즈베키스탄항공	88	0	0.00	104	0	0.00	0.00
유나이티드항공	369	1	0.27	185	2	1.08	0.81
유니항공	78	0	0.00	80	0	0.00	0.00
이디오피안항공	80	0	0.00	211	0	0.00	0.00
인도항공	104	9	8.65	104	6	5.77	-2.88
일본항공	1,104	1	0.09	920	4	0.43	0.34
전일본공수	551	1	0.18	552	3	0.54	0.36
제트스타퍼시픽	12	0	0.00	-	-	-	-
중국국제항공	1,494	5	0.33	1,895	15	0.79	0.46
중국남방항공	3,256	20	0.61	3,551	23	0.65	0.03
중국동방항공	3,558	9	0.25	3,715	7	0.19	-0.06
중국천진항공	184	0	0.00	227	0	0.00	0.00
중국하문항공	108	0	0.00	168	2	1.19	1.19
중화항공	998	10	1.00	1,017	10	0.98	-0.02

구분	2017년 3분기			2018년 3분기			전년 대비 증감
	운항 계획	결항 횟수	결항률	운항 계획	결항 횟수	결항률	
체코항공	104	0	0.00	100	6	6.00	6.00
춘추항공	697	8	1.15	1,128	12	1.06	-0.08
카타르항공	211	0	0.00	210	0	0.00	0.00
캐세이드래곤항공	290	2	0.69	286	6	2.10	1.41
캐세이패시픽항공	1,054	12	1.14	1,045	4	0.38	-0.76
타이거에어(대만)	307	3	0.98	286	4	1.40	0.42
타이에어아시아엑스	368	0	0.00	368	0	0.00	0.00
타이항공	865	0	0.00	1,024	0	0.00	0.00
터키항공	290	0	0.00	291	0	0.00	0.00
팔익스프레스	184	0	0.00	153	4	2.61	2.61
팬퍼시픽항공	-	-	-	368	2	0.54	-
피치항공	1,282	8	0.62	1,262	68	5.39	4.76
핀에어	184	0	0.00	184	0	0.00	0.00
필리핀에어아시아	841	0	0.00	524	0	0.00	0.00
필리핀항공	1,255	4	0.32	1,092	18	1.65	1.33
하와이안항공	132	0	0.00	132	0	0.00	0.00
홍콩익스프레스	1,072	18	1.68	813	15	1.85	0.17
홍콩중부항공	208	2	0.96	364	4	1.10	0.14
합계	33,995	141	0.41	37,242	261	0.70	0.29

주 : 국제선(출발+도착), 운항횟수(여객기, 정기)  
 자료 : 한국공항공사 및 인천국제공항공사 통계

### 3) 대륙별 결항 현황

❖ 2018년 3분기 국제선 대륙별 결항률은 일본노선(약 2.72%)이 가장 높으며, 다음으로 대양주노선(약 1.83%)이 높게 나타남.

- ▶ 일본노선 중 국적사 결항률은 전년 동분기 대비 약 2.41%p 증가한 약 2.73%이며, 외국적항공사는 전년 동분기 대비 약 2.30%p 증가한 약 2.64%로 나타나며, 태풍 등의 영향으로 결항률이 크게 증가한 것으로 나타남.
- ▶ 대양주노선 중 국적사 결항률은 제주항공, 티웨이항공 등의 태풍 등 악기상으로 인한 결항이 증가하며, 전년 동분기 대비 약 1.85%p 증가한 약 1.88%로 나타남.

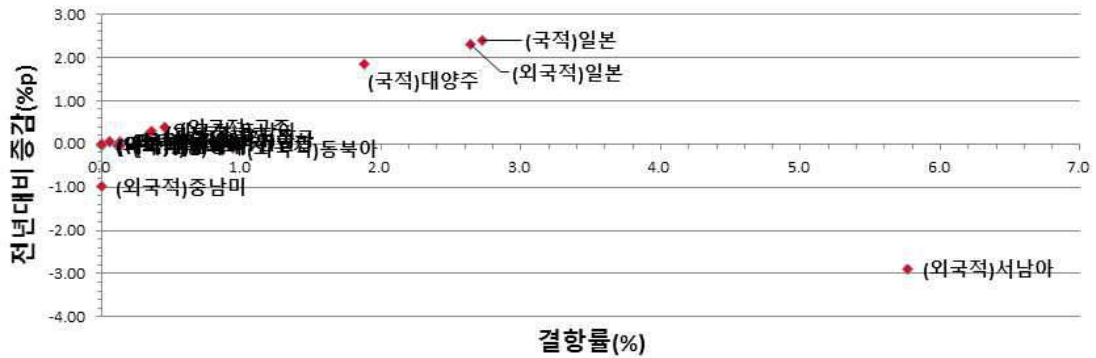
<표 2-38> 노선별 국제선 결항현황

단위 : 편, %, %p

구분		2017년 3분기			2018년 3분기			전년 대비 증감	
		운항 계획	결항 횟수	결항률	운항 계획	결항 횟수	결항률		
일본	국적사	24,312	77	0.32	26,545	724	2.73	2.41	
	외항사	2,937	10	0.34	2,840	75	2.64	2.30	
	합계	27,249	87	0.32	29,385	799	2.72	2.40	
중국	국적사	13,445	18	0.13	14,347	48	0.33	0.20	
	외항사	11,537	55	0.48	13,662	85	0.62	0.15	
	합계	24,982	73	0.29	28,009	133	0.47	0.18	
아시아	동남아	국적사	14,504	10	0.07	17,167	23	0.13	0.07
		외항사	8,361	6	0.07	9,511	34	0.36	0.29
		합계	22,865	16	0.07	26,678	57	0.21	0.14
	동북아	국적사	6,388	10	0.16	6,272	7	0.11	-0.04
		외항사	5,428	56	1.03	5,332	50	0.94	-0.09
		합계	11,816	66	0.56	11,604	57	0.49	-0.07
	서남아	국적사	499	0	0.00	517	0	0.00	0.00
		외항사	104	9	8.65	104	6	5.77	-2.88
		합계	603	9	1.49	621	6	0.97	-0.53
미주	북미	국적사	3,695	1	0.03	3,576	0	0.00	-0.03
		외항사	1,649	3	0.18	1,470	2	0.14	-0.05
		합계	5,344	4	0.07	5,046	2	0.04	-0.04
	중남미	국적사	-	-	-	-	-	-	-
		외항사	102	1	0.98	106	0	0.00	-0.98
		합계	102	1	0.98	106	0	0.00	-0.98
유럽	구주	국적사	2,359	0	0.00	2,608	0	0.00	0.00
		외항사	1,662	1	0.06	1,766	8	0.45	0.39
		합계	4,021	1	0.02	4,374	8	0.18	0.16
	독립국가연합	국적사	1,022	0	0.00	1,771	1	0.06	0.06
		외항사	1,402	0	0.00	1,636	1	0.06	0.06
		합계	2,424	0	0.00	3,407	2	0.06	0.06
대양주	국적사	4,260	1	0.02	4,686	88	1.88	1.85	
	외항사	132	0	0.00	132	0	0.00	0.00	
	합계	4,392	1	0.02	4,818	88	1.83	1.80	
중동	국적사	262	0	0.00	263	0	0.00	0.00	
	외항사	601	0	0.00	578	0	0.00	0.00	
	합계	863	0	0.00	841	0	0.00	0.00	
기타	외항사	80	0	0.00	105	0	0.00	0.00	
	합계	80	0	0.00	105	0	0.00	0.00	
합계	국적사	70,746	117	0.17	77,752	891	1.15	0.98	
	외항사	33,995	141	0.41	37,242	261	0.70	0.29	
	합계	104,741	258	0.25	114,994	1,152	1.00	0.76	

주 : 국제선(출발+도착), 운항횟수(여객기, 정기)  
 자료 : 한국공항공사 및 인천국제공항공사 통계





<그림 2-29> 노선별 국제선 결항률 증감

❖ 2018년 3분기 국제선 결항사유 중 가장 높은 것은 571건을 기록한 기상으로 인한 결항으로 전체 결항사유 중 약 49.57%이며, 일본노선과 대양주노선에서 해당 사유의 결항이 약 62.70% 발생하였으며, 공항폐쇄 등의 기타사유는 해당 노선들에서 약 97.13% 발생함.

<표 2-39> 국제선 노선별 결항사유

단위 : 편, %

구분		운항 계획	결항횟 수	결항률	결항 사유				
					기상	접속	정비	기타	
일본	국적사	26,545	724	2.73	283	11	5	425	
	외항사	2,840	75	2.64	42	1	3	29	
중국	국적사	14,347	48	0.33	42	3	0	6	
	외항사	13,662	85	0.62	80	5	0	0	
아시아	동남아	국적사	17,167	23	0.13	15	1	4	3
		외항사	9,511	34	0.36	21	2	4	7
	동북아	국적사	6,272	7	0.11	5	0	0	2
		외항사	5,332	50	0.94	47	1	2	0
	서남아	국적사	517	0	0.00	0	0	0	0
		외항사	104	6	5.77	0	1	5	0
미주	북미	국적사	3,576	0	0.00	0	0	0	0
		외항사	1,470	2	0.14	0	0	2	0
	중남미	국적사	0	0	0.00	0	0	0	0
		외항사	106	0	0.00	0	0	0	0

구분			운항 계획	결항횟 수	결항률	결항 사유			
						기상	접속	정비	기타
유럽	구주	국적사	2,608	0	0.00	0	0	0	0
		외항사	1,766	8	0.45	1	0	7	0
	독립국 가연합	국적사	1,771	1	0.06	1	0	0	0
		외항사	1,636	1	0.06	1	0	0	0
대양주		국적사	4,686	88	1.88	33	1	0	54
		외항사	132	0	0.00	0	0	0	0
중동		국적사	263	0	0.00	0	0	0	0
		외항사	578	0	0.00	0	0	0	0
기타		외항사	105	0	0.00	0	0	0	0
합계			114,994	1,152	1.00	571	26	32	523

주 : 국제선(출발+도착), 운항횟수(여객기, 정기)  
 자료 : 한국공항공사 및 인천국제공항공사 통계

#### 라. 정시율 취약 노선 및 항공사

- ❖ 2018년 3분기 대륙노선별 운항계획이 100회 이상인 항공사 중 정시율 90%미만 항공사는 아래와 같음.
  - ▶ 일본노선에서는 아디스아바바(에티오피아)~인천~나리타를 운항중인 이디오피안항공(약 79.25%)과 피치항공(약 87.08%)의 정시율이 90% 미만으로 나타났으며, 피치항공의 경우 기상으로 인한 지연 및 결항 사유가 접속지연 다음으로 높게 나타남.
  - ▶ 일본노선에서 국적항공사들은 정시율이 크게 떨어졌으나, 모두 90%이상으로 나타남.
  - ▶ 구주노선에서는 국적항공사와 외국적항공사 모두 항로혼잡으로 인한 지연이 높게 나타나며, 낮은 정시율을 보임.

<표 2-40> 국제선 취약노선 및 항공사 현황

단위 : 편, %, %p

대륙별 소분류	구분		운항 계획	정시 율	지연 율	결항 률	지연 및 결항 사유					
	국적 외항	항공사명					기 상	접 속	정 비	항로 혼잡	여객 차리	기 타
일본	외항사	이디오피안항공	106	79.25	20.75	0.00	0	20	0	0	0	2
	외항사	피치항공	1,262	87.08	7.96	5.39	47	67	8	3	0	38
중국	국적사	아시아나항공	5,819	89.65	10.01	0.38	85	332	25	125	4	31
	국적사	이스타항공	451	88.03	11.97	0.00	0	41	3	4	1	5
	국적사	티웨이항공	185	85.95	14.05	0.00	0	20	1	2	0	3
	외항사	상하이항공	604	87.42	10.51	2.32	26	37	0	13	0	0
	외항사	선전항공	316	83.86	15.06	1.27	10	22	0	17	1	1
	외항사	중국국제항공	1,895	87.76	11.54	0.79	45	97	5	82	0	3
	외항사	중국하문항공	168	80.36	18.67	1.19	5	14	0	14	0	0
	외항사	중국국제항공	168	80.36	18.67	1.19	5	14	0	14	0	0
동남아	국적사	아시아나항공	2,839	88.02	11.85	0.14	15	206	17	56	1	45
	국적사	티웨이항공	1,657	87.33	12.46	0.24	11	149	7	35	0	8
	외항사	비엠히항공	1,805	86.48	13.42	0.11	6	224	3	8	0	3
	외항사	에어아시아엑스	721	89.60	10.40	0.00	0	59	3	8	2	3
	외항사	팬퍼시픽항공	368	87.50	12.02	0.54	0	34	7	0	2	3
	외항사	필리핀에어아시아	524	89.31	10.69	0.00	2	45	0	1	1	7
동북아	국적사	아시아나항공	735	87.76	12.24	0.00	6	62	3	12	0	7
	국적사	진에어	550	84.73	15.27	0.00	3	64	0	10	0	7
	외항사	MAT몽골항공	269	73.23	25.38	1.86	12	22	2	34	1	1
	외항사	캐세이퍼시픽항공	1,045	88.90	10.76	0.38	5	71	12	15	10	3
서남아	국적사	아시아나항공	132	78.03	21.97	0.00	2	15	2	8	0	2
	외항사	인도항공	104	77.88	17.35	5.77	2	9	5	6	0	1
북미	국적사	아시아나항공	1,104	85.24	14.76	0.00	4	72	21	18	0	48
	외항사	에어캐나다	367	84.74	15.26	0.00	2	45	3	1	3	2
구주	국적사	대한항공	1,687	88.86	11.14	0.00	4	20	8	149	4	3
	국적사	아시아나항공	921	82.19	17.81	0.00	9	90	12	36	0	17
	외항사	루프트한자	334	87.13	12.87	0.00	0	8	0	32	2	1
	외항사	알리탈리아항공	106	84.91	15.09	0.00	1	0	1	14	0	0
	외항사	에어프랑스	262	89.31	10.69	0.00	0	11	1	16	0	0
	외항사	체코항공	100	81.00	13.83	6.00	0	5	7	7	0	0
독립 국가	국적사	아시아나항공	392	86.99	13.01	0.00	1	35	3	3	0	9
	외항사	이스타항공	184	89.67	10.33	0.00	0	6	3	8	1	1

구분			운항 계획	정시 율	지연 율	결항 률	지연 및 결항 사유					
대륙별 소분류	국적 외항	항공사명					기 상	접 속	정 비	항로 혼잡	여객 처리	기 타
연합	외항사	이에로플로트러시아	184	79.89	20.11	0.00	0	4	1	30	1	1
대양주	국적사	아시아나항공	646	88.85	11.15	0.00	2	52	2	4	1	11
	국적사	티웨이항공	544	86.21	7.31	6.99	15	33	0	0	1	26
중동	국적사	대한항공	263	84.03	15.97	0.00	0	2	0	38	0	2
아프리카	외항사	아디오피안항공	105	70.48	29.52	0.00	0	30	1	0	0	0

주1 : 국제선(출발+도착), 운항횟수(여객기, 정기)

주2 : 지연사유 중 기타란 공항 사정, 기상조업 등을 말함.

자료 : 한국공항공사 및 인천국제공항공사 통계

### 3. 공항 정시성 정보

#### 가. 국내선 정시운항 현황

- ❖ 공항별 국내선 정시운항 현황을 살펴보면, 제주공항이 가장 낮은 정시율을 보이며, 다음으로 포항공항, 김포공항 순으로 정시율이 낮게 나타남.
- ▶ 제주공항은 태풍으로 인한 악기상이 발생에 따른 결항 증가와 항공기 접속 지연으로 전년 동분기 대비 약 1.73%p 감소한 약 83.31%의 정시율을 보임.
- ▶ 국내선 정시율이 가장 높은 공항은 무안공항으로 2018년 3분기 정시율이 전년 동분기 대비 약 1.31%p 증가한 약 95.88%로 나타남.

〈표 2-41〉 공항별 국내선 정시성 현황

단위 : 편, %, %p

구분	2016년 3분기			2017년 3분기			2018년 3분기			전년 대비 증감
	운항 계획	정상 운항	정시율	운항 계획	정상 운항	정시율	운항 계획	정상 운항	정시율	
인천	1,178	989	83.96	1,261	1,048	83.11	1,444	1,266	87.67	4.56
김포	32,798	26,814	81.75	31,892	28,252	88.59	31,226	27,361	87.62	-0.96
김해	11,716	9,720	82.96	12,228	10,834	88.60	11,861	10,451	88.11	-0.49
제주	39,239	29,022	73.96	39,860	33,900	85.05	40,176	33,472	83.31	-1.73
청주	3,247	2,772	85.37	3,406	3,047	89.46	3,198	2,889	90.34	0.88
대구	3,187	2,876	90.24	3,182	2,871	90.23	3,324	2,958	88.99	-1.24
광주	2,700	2,274	84.22	3,461	3,047	88.04	3,439	3,089	89.82	1.78
무안	184	179	97.28	184	174	94.57	364	349	95.88	1.31
양양	2	2	100.00	-	-	-	-	-	-	-
여수	1,234	1,082	87.68	1,288	1,158	89.91	1,287	1,202	93.40	3.49
울산	1,289	1,182	91.70	1,288	1,182	91.77	1,706	1,554	91.09	-0.68
사천	476	418	87.82	472	414	87.71	502	446	88.84	1.13
포항	368	310	84.24	368	303	82.34	368	309	83.97	1.63
군산	366	268	73.22	368	325	88.32	549	484	88.16	-0.15
원주	183	174	95.08	184	171	92.93	183	165	90.16	-2.77
합계	98,167	78,082	79.54	99,442	86,726	87.21	99,627	85,995	86.32	-0.90

주 : 국내선(출발+도착), 운항횟수(여객기, 정기)  
 자료 : 한국공항공사 및 인천국제공항공사 통계

- ❖ 공항별 국내선 지연율이 가장 높은 공항은 제주공항으로 약 15.36%의 지연율을 보였으며, 김포공항의 경우 약 10.64%의 지연율을 보임.
  - ▶ 지연율이 낮은 공항으로 무안공항이 3.06%로 나타났으며, 김포, 김해, 제주공항은 모두 지연율 10% 이상으로 나타남.
- ❖ 공항별 국내선 결항률이 가장 높은 공항은 포항공항으로 약 13.04%의 결항률을 보였으며, 다음으로 원주공항이 약 6.01%의 결항률을 보임.
  - ▶ 운항횟수가 가장 많은 3개 공항인 김포, 김해, 제주공항은 모두 결항률 1.5% 이상으로 나타남.

〈표 2-42〉 국내선 공항별 정시율, 지연율, 결항률 현황

단위 : 편, %

구분	운항계획	운항횟수	정상운항	정시율	지연횟수	지연율	결항횟수	결항률
인천	1,444	1,429	1,266	87.67	163	11.41	15	1.04
김포	31,226	30,618	27,361	87.62	3,257	10.64	608	1.95
김해	11,861	11,639	10,451	88.11	1,188	10.21	222	1.87
제주	40,176	39,545	33,472	83.31	6,073	15.36	631	1.57
청주	3,198	3,152	2,889	90.34	263	8.34	46	1.44
대구	3,324	3,282	2,958	88.99	324	9.87	42	1.26
광주	3,439	3,397	3,089	89.82	308	9.07	42	1.22
무안	364	360	349	95.88	11	3.06	4	1.10
여수	1,287	1,254	1,202	93.40	52	4.15	33	2.56
울산	1,706	1,626	1,554	91.09	72	4.43	80	4.69
사천	502	483	446	88.84	37	7.66	19	3.78
포항	368	320	309	83.97	11	3.44	48	13.04
군산	549	541	484	88.16	57	10.54	8	1.46
원주	183	172	165	90.16	7	4.07	11	6.01
합계	99,627	97,818	85,995	86.32	11,823	12.09	1,809	1.82

주 : 국내선(출발+도착), 운항횟수(여객기, 정기)  
 자료 : 한국공항공사 및 인천국제공항공사 통계

- ❖ 공항별 국내선 지연은 김포, 김해, 제주공항에서 전체 지연(11,823건) 중으로 약 88.96%가 발생하였으며, 제주공항이 6,073건, 김포공항이 3,257건, 김해공항이 1,188건 발생함.

- ▶ 제주공항의 지연사유는 접속지연이 5,898건으로 전체 지연 6,073건 중 약 97.12%를 차지하며, 기상에 의한 지연이 13건으로 약 0.21%를 차지함.
- ▶ 2018년 3분기 제주공항의 기상에 의한 지연은 13건으로 낮게 나타났으나, 결항은 518건으로 나타나며, 기상에 의한 결항이 크게 증가함.
- ▶ 김포공항의 지연사유는 접속지연이 2,928건으로 전체 지연 3,257건 중 약 89.90%를 차지하며, 항공기 정비에 의한 지연이 92건으로 약 2.82%, 항로혼잡에 의한 지연이 70건으로 약 2.15%, 여객처리에 의한 지연이 62건으로 약 1.90%를 차지함.
- ▶ 김해공항의 지연사유는 접속지연이 975건으로 전체 지연 1,188건 중 약 82.07%를 차지하며, 여객처리에 의한 지연이 52건으로 약 4.387%, 기상에 의한 지연이 28건으로 약 2.36%를 차지함.

〈표 2-43〉 공항별 국내선 지연사유

단위 : 편, %

구분	지연 횟수	지연사유(편)						지연사유(%)					
		기상	접속	정비	항로	여객 처리	기타	기상	접속	정비	항로	여객 처리	기타
인천	163	5	31	5	19	12	91	3.07	19.02	3.07	11.66	7.36	55.83
김포	3,257	54	2,928	92	70	62	51	1.66	89.90	2.82	2.15	1.90	1.57
김해	1,188	28	975	32	14	52	87	2.36	82.07	2.69	1.18	4.38	7.32
제주	6,073	13	5,898	83	16	42	21	0.21	97.12	1.37	0.26	0.69	0.35
청주	263	1	243	5	1	4	9	0.38	92.40	1.90	0.38	1.52	3.42
대구	324	4	301	8	8	3	0	1.23	92.90	2.47	2.47	0.93	0.00
광주	308	10	294	2	0	2	0	3.25	95.45	0.65	0.00	0.65	0.00
무안	11	0	11	0	0	0	0	0.00	100.00	0.00	0.00	0.00	0.00
여수	52	0	51	1	0	0	0	0.00	98.08	1.92	0.00	0.00	0.00
울산	72	4	63	3	1	1	0	5.56	87.50	4.17	1.39	1.39	0.00
사천	37	4	27	4	0	0	2	10.81	72.97	10.81	0.00	0.00	5.41
포항	11	0	7	4	0	0	0	0.00	63.64	36.36	0.00	0.00	0.00
군산	57	0	56	0	0	1	0	0.00	98.25	0.00	0.00	1.75	0.00
원주	7	0	6	1	0	0	0	0.00	85.71	14.29	0.00	0.00	0.00
합계	11,823	123	10,891	240	129	179	261	1.04	92.12	2.03	1.09	1.51	2.21

주 : 국내선(출발+도착), 운항횟수(여객기, 정기)  
 자료 : 한국공항공사, 인천국제공항공사 통계

- ❖ 공항별 국내선 결항은 운송실적 상위 3개 공항인 제주, 김포, 김해공항에서 전체 결항(1,809건) 중으로 약 80.76%가 발생하였으며, 제주공항이 631건, 김포공항이 608건, 김해공항이 222건 발생함.
- ▶ 국내선 결항 중 기상으로 인한 결항 비중은 약 81.48%로 가장 높으며, 다음으로는 항공기접속으로 인한 결항이 약 11.61%로 높게 나타남.
- ▶ 운송실적 상위 3개 공항의 전체 결항 중 악기상으로 인한 결항비중은, 제주공항이 518건으로 전체 결항 중 약 82.09%, 김포공항이 461건으로 약 75.82%, 김해공항이 185건으로 약 83.33%를 차지함.

〈표 2-44〉 공항별 국내선 결항사유

단위 : 편, %

구분	결항 횟수	결항사유(편)				결항사유(%)			
		기상	접속	정비	기타	기상	접속	정비	기타
인천	15	14	1	0	0	93.33	6.67	0.00	0.00
김포	608	461	85	34	28	75.82	13.98	5.59	4.61
김해	222	185	32	3	2	83.33	14.41	1.35	0.90
제주	631	518	63	26	24	82.09	9.98	4.12	3.80
청주	46	44	0	0	2	95.65	0.00	0.00	4.35
대구	42	40	1	1	0	95.24	2.38	2.38	0.00
광주	42	37	4	1	0	88.10	9.52	2.38	0.00
무안	4	4	0	0	0	100.00	0.00	0.00	0.00
여수	33	30	3	0	0	90.91	9.09	0.00	0.00
울산	80	63	16	1	0	78.75	20.00	1.25	0.00
사천	19	16	0	3	0	84.21	0.00	15.79	0.00
포항	48	43	5	0	0	89.58	10.42	0.00	0.00
군산	8	8	0	0	0	100.00	0.00	0.00	0.00
원주	11	11	0	0	0	100.00	0.00	0.00	0.00
합계	1,809	1,474	210	69	56	81.48	11.61	3.81	3.10

주 : 국내선(출발+도착), 운항횟수(여객기, 정기)  
 자료 : 한국공항공사 및 인천국제공항공사 통계



- ❖ 국내선 노선별 정시성 현황을 살펴보면, 운항계획 상위 10개 노선 중 2018년 3분기 정시율이 가장 낮은 노선은 제주~김포 노선으로 약 84.69%이며, 다음으로 제주~김해 노선은 약 85.03%, 제주~대구노선은 약 86.71%으로 나타남.
- ▶ 운항계획 상위 10개 노선 중 2018년 3분기 지연율이 가장 나쁜 노선은 제주~김포 노선으로 약 14.01%이며, 다음으로 제주~김해 노선은 약 13.37%, 제주~대구노선은 약 8.15%로 나타남.
- ▶ 운항계획 상위 10개 노선 중 2018년 3분기 결항률이 가장 나쁜 노선은 울산~김포 노선으로 약 5.27%이며, 다음으로 제주~여수 노선은 약 2.72%, 여수~김포노선은 약 2.45%로 나타남.

〈표 2-45〉 국내선 노선별 정시성 현황

단위 : 편, %

구분	2018년 3분기 운항실적				정시율		지연율		결항률	
	운항 계획	운항 횟수	지연 횟수	결항 횟수	2017년 3분기	2018년 3분기	2017년 3분기	2018년 3분기	2017년 3분기	2018년 3분기
제주~김포	46,064	45,366	6,356	698	86.52	84.69	13.24	14.01	0.27	1.52
제주~김해	11,626	11,412	1,526	214	84.31	85.03	15.56	13.37	0.15	1.84
김해~김포	9,944	9,744	961	200	90.99	88.32	8.58	9.86	0.47	2.01
제주~청주	6,396	6,304	719	92	87.14	87.32	12.86	11.41	0.00	1.44
제주~광주	6,142	6,070	720	72	86.84	87.11	13.10	11.86	0.06	1.17
제주~대구	5,652	5,572	671	80	89.52	86.71	10.48	12.04	0.00	1.42
울산~김포	2,504	2,372	113	132	91.10	90.22	7.70	4.76	1.29	5.27
인천~김해	2,152	2,122	173	30	83.71	90.57	15.92	8.15	0.45	1.39
여수~김포	1,472	1,436	56	36	87.70	93.75	11.58	3.90	0.82	2.45
제주~여수	1,102	1,072	88	30	88.86	89.29	10.82	8.21	0.36	2.72
제주~군산	1,098	1,082	122	16	87.23	87.43	12.77	11.28	0.00	1.46
제주~울산	908	880	67	28	96.15	89.54	3.85	7.61	0.00	3.08
김포~광주	736	724	35	12	88.45	93.61	11.55	4.83	0.00	1.63
인천~대구	736	736	47	0	95.38	93.61	4.62	6.39	0.00	0.00
포항~김포	736	640	20	96	80.84	84.24	5.56	3.13	14.40	13.04

구분	2018년 3분기 운항실적				정시율		지연율		결항률	
	운항 계획	운항 횟수	지연 횟수	결항 횟수	2017년 3분기	2018년 3분기	2017년 3분기	2018년 3분기	2017년 3분기	2018년 3분기
사천~김포	736	698	40	38	90.49	89.40	8.26	5.73	1.36	5.16
제주~무안	728	720	38	8	93.75	93.68	6.25	5.28	0.00	1.10
제주~원주	366	344	24	22	92.66	87.43	5.80	6.98	1.63	6.01
제주~사천	268	268	31	0	77.88	88.43	22.12	11.57	0.00	0.00
대구~김포	260	256	16	4	-	92.31	-	6.25	-	1.54
제주~인천	1	0	0	1	-	0.00	-	-	-	-

주 : 국내선(출발+도착), 운항횟수(여객기, 정기)  
 자료 : 한국공항공사 및 인천국제공항공사 통계

- ❖ 국내선 노선 중 운항횟수가 5,000회 이상인 노선의 지연사유는 아래와 같음.
  - ▶ 운항횟수가 가장 많은 제주~김포노선은 접속지연이 약 94.56%로 가장 높은 비중을 차지하며, 다음으로 항공기 정비로 인한 지연이 약 1.95%로 나타났다으며, 제주~김해 노선은 접속지연이 약 93.38%, 다음으로 항공기 정비로 인한 지연이 약 2.03%로 나타남.
  - ▶ 김포~김해노선은 접속지연이 약 84.29%, 여객처리로 인한 지연이 약 5.72%로 나타나며, 타 노선에 비하여 여객처리로 인한 지연 비중이 높게 나타남.

〈표 2-46〉 국내선 대표노선<sup>27)</sup> 지연사유

단위 : 편, %

구분	지연 율	지연사유(편)						지연사유(%)					
		기상	접속	정비	항로 혼잡	여객 처리	기타	기상	접속	정비	항로 혼잡	여객 처리	기타
제주~김포	14.01	35	6,010	124	82	65	40	0.55	94.56	1.95	1.29	1.02	0.63
제주~김해	13.37	18	1,425	31	4	9	39	1.18	93.38	2.03	0.26	0.59	2.56
김해~김포	9.86	24	810	14	9	55	49	2.50	84.29	1.46	0.94	5.72	5.10
제주~청주	11.41	1	680	11	1	14	12	0.14	94.58	1.53	0.14	1.95	1.67
제주~광주	11.86	13	692	8	0	6	1	1.81	96.11	1.11	0.00	0.83	0.14
제주~대구	12.04	2	636	15	8	7	3	0.30	94.78	2.24	1.19	1.04	0.45

주 : 국내선(출발+도착), 운항횟수(여객기, 정기)  
 자료 : 한국공항공사 및 인천국제공항공사 통계

27) 국내선 대표노선은 운항횟수가 5,000회 이상인 노선을 제시함.

- ❖ 국내선 노선 중 운항횟수가 5,000회 이상인 노선의 결항사유는 아래와 같음.
  - ▶ 해당 노선들은 모두 기상으로 인한 결항이 70% 이상의 비중을 차지하며, 다음으로 항공기 접속으로 인한 결항이 높은 비중을 차지함.
  - ▶ 제주~김포 노선에서는 항공기 정비로 인한 결항이 약 7.16%로 나타났으며, 김해~김포 노선은 약 3.50%, 제주~광주는 약 2.78%로 나타남.

〈표 2-47〉 국내선 대표노선 결항사유

단위 : 편, %

구분	결항률	결항사유(편)				결항사유(%)			
		기상	접속	정비	기타	기상	접속	정비	기타
제주~김포	1.52	515	83	50	50	73.78	11.89	7.16	7.16
제주~김해	1.84	190	24	0	0	88.79	11.21	0.00	0.00
김해~김포	2.01	151	38	7	4	75.50	19.00	3.50	2.00
제주~청주	1.44	88	2	0	2	95.65	2.17	0.00	2.17
제주~광주	1.17	65	5	2	0	90.28	6.94	2.78	0.00
제주~대구	1.42	78	2	0	0	97.50	2.50	0.00	0.00

주 : 국내선(출발+도착), 운항횟수(여객기, 정기)  
 자료 : 한국공항공사 및 인천국제공항공사 통계

### 나. 국제선 정시운항 현황

- ❖ 2018년 3분기 국제선 공항 기준 정시율은 약 92.30%로 나타남.
  - ▶ 국제선 정시율이 가장 높은 공항은 김포공항(약 96.54%)이며, 다음으로 제주공항(약 93.49%)임.
  - ▶ 국제선 정시율이 가장 낮은 공항은 청주공항으로 전년 동분기 약 4.36%p 감소한 약 85.41%의 정시율을 보임.
  - ▶ 국제선 운항계획 중 약 74.73%를 차지하는 인천공항의 경우, 약 92.04%의 정시율을 보임.

〈표 2-48〉 공항별 국제선 정시성 현황

단위 : 편, %, %p

구분	2016년 3분기			2017년 3분기			2018년 3분기			전년 대비 증감
	운항 계획	정상 운항	정시율	운항 계획	정상 운항	정시율	운항 계획	정상 운항	정시율	
인천	76,474	70,912	92.73	79,887	73,180	91.60	85,938	79,097	92.04	0.44
김포	5,144	5,028	97.74	5,147	4,997	97.09	4,996	4,823	96.54	-0.55
김해	13,519	12,870	95.20	14,570	14,000	96.09	16,096	14,944	92.84	-3.24
제주	5,211	4,691	90.02	1,961	1,796	91.59	3,042	2,844	93.49	1.91
청주	1,013	937	92.50	303	272	89.77	925	790	85.41	-4.36
대구	935	884	94.55	2,819	2,740	97.20	3,565	3,248	91.11	-6.09
무안	225	210	93.33	54	44	81.48	432	390	90.28	8.80
양양	52	49	94.23	-	-	-	-	-	-	-
합계	102,573	95,581	93.18	104,741	97,029	92.64	114,994	106,136	92.30	-0.34

주 : 국제선(출발+도착), 운항횟수(여객기, 정기)  
 자료 : 한국공항공사 및 인천국제공항공사 통계

❖ 2018년 3분기 국제선 지연율은 약 6.77%로 나타나며, 결항률은 약 1.00%로 나타남.

- ▶ 국제선 지연율과 결항률이 가장 높은 공항은 청주공항으로 지연율은 약 9.40%, 결항률은 약 5.73%로 나타남.
- ▶ 국제선 지연율이 가장 낮은 공항은 김포공항으로 약 2.78%이며, 결항률이 가장 낮은 공항은 인천공항으로 약 0.36%로 나타남.

〈표 2-49〉 국제선 공항별 정시율, 지연율, 결항률 현황

단위 : 편, %

구분	운항계획	운항횟수	정상운항	정시율	지연횟수	지연율	결항횟수	결항률
인천	85,938	85,629	79,097	92.04	6,532	7.63	309	0.36
김포	4,996	4,961	4,823	96.54	138	2.78	35	0.70
김해	16,096	15,583	14,944	92.84	639	4.10	513	3.19
제주	3,042	2,991	2,844	93.49	147	4.91	51	1.68
청주	925	872	790	85.41	82	9.40	53	5.73
대구	3,565	3,380	3,248	91.11	132	3.91	185	5.19
무안	432	426	390	90.28	36	8.45	6	1.39
합계	114,994	113,842	106,136	92.30	7,706	6.77	1,152	1.00

주 : 국제선(출발+도착), 운항횟수(여객기, 정기)  
 자료 : 한국공항공사 및 인천국제공항공사 통계

- ❖ 2018년 3분기 국제선 지연 사유는 모든 공항에서 항공기 접속지연이 차지하는 비중이 50%이상으로 나타났으며, 인천공항과 김포공항, 청주공항은 항공 혼잡 원인이 다음으로 높은 원인으로 나타남.
- ▶ 국제선 운송횟수가 가장 많으며 중·장거리 노선을 운항하는 인천공항은, 지연사유에서 항공기 접속 지연이 약 55.74%로 높게 나타났으며, 항로혼잡이 약 24.39%로 그 뒤를 이음.

〈표 2-50〉 국제선 공항별 지연사유

단위 : 편, %

구분	지연 횟수	지연사유(편)						지연사유(%)					
		기상	접속	정비	항로 혼잡	여객 처리	기타	기상	접속	정비	항로 혼잡	여객 처리	기타
인천	6,532	408	3,641	313	1,593	90	487	6.25	55.74	4.79	24.39	1.38	7.46
김포	138	22	75	10	25	3	3	15.94	54.35	7.25	18.12	2.17	2.17
김해	639	107	379	35	82	11	25	16.74	59.31	5.48	12.83	1.72	3.91
제주	147	20	105	2	9	3	8	13.61	71.43	1.36	6.12	2.04	5.44
청주	82	7	54	5	8	1	7	8.54	65.85	6.10	9.76	1.22	8.54
대구	132	13	108	3	5	1	2	9.85	81.82	2.27	3.79	0.76	1.52
무안	36	1	30	2	2	0	1	2.78	83.33	5.56	5.56	0.00	2.78
합계	7,706	578	4,392	370	1,724		109	533	7.50	56.99	4.80		22.37

주 : 국제선(출발+도착), 운항횟수(여객기, 정기)  
 자료 : 한국공항공사 및 인천국제공항공사 통계

- ❖ 2018년 3분기 국제선 결항사유는 인천, 김해, 제주 공항에서 기상으로 인한 결항이 차지하는 비중이 50%이상으로 나타났으며, 김해, 청주, 대구, 무안의 경우 공항 폐쇄(오사카·간사이 공항) 등의 기타 원인으로 나타남.

〈표 2-51〉 국제선 공항별 결항사유

단위 : 편, %

구분	결항횟수	결항사유(편)				결항사유(%)			
		기상	접속	정비	기타	기상	접속	정비	기타
인천	309	210	6	27	66	67.96	1.94	8.74	21.36
김포	35	27	0	1	7	77.14	0.00	2.86	20.00
김해	513	238	13	3	259	46.39	2.53	0.58	50.49

구분	결항횟수	결항사유(편)				결항사유(%)			
		기상	접속	정비	기타	기상	접속	정비	기타
제주	51	47	4	0	0	92.16	7.84	0.00	0.00
청주	53	7	0	0	46	13.21	0.00	0.00	86.79
대구	185	40	3	1	141	21.62	1.62	0.54	76.22
무안	6	2	0	0	4	33.33	0.00	0.00	66.67

주 : 국제선(출발+도착), 운항횟수(여객기, 정기)  
 자료 : 한국공항공사 및 인천국제공항공사 통계