

성 남 금 토 공 공 주 택 지 구 환 경 영 향 평 가

(주민 등의 의견 수렴 결과 및 반영 여부 공개)

2020. 12

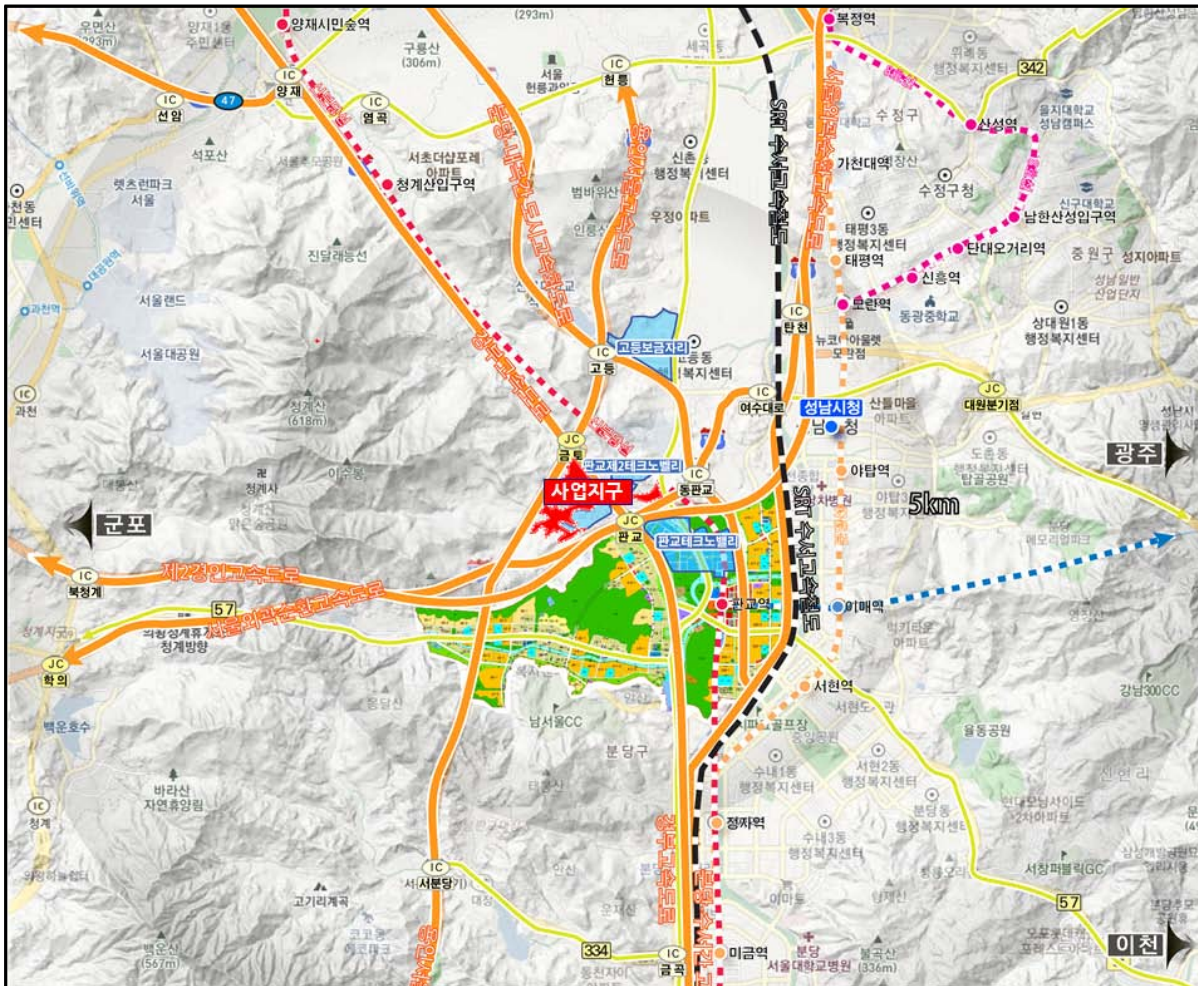


주민 등의 의견수렴 결과 및 반영여부 공개

1. 사업의 개요

- 사업 명 : 성남금토 공공주택지구
- 위치 : 경기도 성남시 수정구 금토동 일원
- 사업 규모 : 582,961.6㎡
- 수용인구 및 세대
 - 수용 인구 : 9,334인
 - 주택건설계획 : 3,674세대

2. 위치도



3. 주민 등 의견수렴

- 성남금토 공공주택지구 조성사업에 대하여 「환경영향평가법」 제25조(주민 등의 의견수렴) 및 같은 법 시행령 제36조(환경영향평가서 초안의 공고·공람 등), 제38조(주민 등의 의견 제출 방법 등), 제39조(설명회의 개최), 제40조(공청회의 개최 등)의 규정에 따라 환경영향평가서 초안을 공람하고 설명회를 개최하여 의견수렴을 실시함

3.1 환경영향평가서 초안 공람·공고

가. 공고

(1) 초안 공람 및 설명회 개최 공고

- 공고번호 : 성남시 공고 2019-1706호
- 공고일자 : 2019년 10월 18일 (금)
 - 중부일보(2019년 10월 18일, 5면)
 - 국민일보(2019년 10월 18일, 10면)

나. 공람기간 및 장소

- 공람기간 : 2019년 10월 18일(금) ~ 2019년 11월 15일(금)
- 공람장소 : 성남시청 도시균형발전과, 시흥동 행정복지센터

다. 주민의견 제출

- 제출기간 : 2019년 10월 18일(금) ~ 2019년 11월 22일(금)
- 제출방법 : 공람장소에 비치된 주민의견 제출서 서식에 따라 공람장소에 서면제출

라. 공개방법

- 성남시 홈페이지(www.seongnam.go.kr)
- 환경영향평가정보지원시스템(<https://eiass.go.kr>)

[참고 1] 공고문

환경영향평가서 초안 공람 공고문

성남시 공고 제 2019-1706호

환경영향평가서(초안) 주민 공람 및 설명회 개최 공고

환경영향평가법 제25조, 같은 법 시행령 제36조 및 제39조에 따라 「성남금토 공공주택지구」 환경영향평가서(초안)에 대한 주민 공람 및 설명회 개최 계획을 아래와 같이 공고합니다.

2019년 10월 18일

성 남 시 장

1. 사업개요

- 사업명 : 성남금토 공공주택지구
- 위치 : 경기도 성남시 수정구 금토동 일원
- 면적 : 582,961.6㎡
- 사업시행자 : 한국토지주택공사, 경기도시공사, 경기도, 성남시

2. 공람 기간 및 장소

- 공람기간 : 2019년 10월 18일(금) ~ 2019년 11월 15일(금) (토요일 및 공휴일 제외)
- 공람장소 : 성남시청 도시균형발전과, 시흥동 행정복지센터
- 공람내용 및 관계도서 : 환경영향평가서 초안 (공람장소에 비치)

3. 설명회 개최 일시 및 장소

- 개최일시 : 2019년 10월 28일(월) 오후 4시
- 개최장소 : 경기도 성남시 수정구 시흥동 행정복지센터 3층 대강당

4. 의견 제출 시기 및 방법

- 제출기한 : 공람기간이 시작일부터 공람기간 완료 후 7일 이내(2019년 11월 22일 까지)
- 제출방법 : 공람장소에 비치된 주민의견 제출서 서식에 따라 공람장소에 서면제출

5. 기타사항

- 환경영향평가서 초안 요약문 및 공고문은 성남시 홈페이지(www.seongnam.go.kr), 환경영향평가 정보지원시스템(www.eiass.go.kr)에 게시하였음을 알려드립니다.
- 기타 자세한 사항은 한국토지주택공사 사업영향평가단(055-922-5440)으로 문의하여 주시기 바랍니다.

정치

與 '尹強보우려' vs 野 '합입정수사'-- 도미우 '큰칼' 난타전

【서울 17일 연합뉴스】 박근혜 대통령이 탄핵 소추된 이후 야권은 '합입정수사'를 추진하며, 정부도 '尹強보우려'를 표방하며 난타전을 벌이고 있다. 야권은 '합입정수사'를 추진하며, 정부도 '尹強보우려'를 표방하며 난타전을 벌이고 있다.

야권은 '합입정수사'를 추진하며, 정부도 '尹強보우려'를 표방하며 난타전을 벌이고 있다. 야권은 '합입정수사'를 추진하며, 정부도 '尹強보우려'를 표방하며 난타전을 벌이고 있다.

경제

과천·하남 독주-- 도내 아파트값 상승 견인

【대전 17일 연합뉴스】 대전지역 아파트값이 과천·하남을 중심으로 상승세를 보이며, 도내 아파트값 상승을 견인하고 있다.

과천·하남을 중심으로 상승세를 보이며, 도내 아파트값 상승을 견인하고 있다.



원유철, DMZ 평화화물레진, 돼지열병 감염통로 의심

【서울 17일 연합뉴스】 원유철은 DMZ 평화화물레진, 돼지열병 감염통로 의심에 대해 관련 당국에 의견을 개진하고 있다.

원유철은 DMZ 평화화물레진, 돼지열병 감염통로 의심에 대해 관련 당국에 의견을 개진하고 있다.



백영은 '정적국, 사정을 돌림이 없길 바란다'

【서울 17일 연합뉴스】 백영은 '정적국, 사정을 돌림이 없길 바란다'라는 발언을 통해 입장을 밝히고 있다.

백영은 '정적국, 사정을 돌림이 없길 바란다'라는 발언을 통해 입장을 밝히고 있다.

지역

과천·하남 독주-- 도내 아파트값 상승 견인

【대전 17일 연합뉴스】 대전지역 아파트값이 과천·하남을 중심으로 상승세를 보이며, 도내 아파트값 상승을 견인하고 있다.

과천·하남을 중심으로 상승세를 보이며, 도내 아파트값 상승을 견인하고 있다.



수원지역 제조업 4분기 전망 어둡다

【대전 17일 연합뉴스】 수원지역 제조업 4분기 전망이 어둡다고 관련 기관이 전망하고 있다.

수원지역 제조업 4분기 전망이 어둡다고 관련 기관이 전망하고 있다.

성남시 공고 제 2019-1706호

환경영향평가서(초안) 주민 공람 및 설명회 개최 공고

환경영향평가법 제25조, 같은 법 시행령 제36조 및 제39조의 규정에 따라 '성남금도 공공주택지구' 환경영향평가서(초안)에 대한 주민 공람 및 설명회 개최 계획을 아래와 같이 공고합니다.

**2019년 10월 18일
성 남 시 장**

- 사업개요**
 - 사 업 명: 성남금도 공공주택지구
 - 위 치: 경기도 성남시 수정구 금도동 일원
 - 면 적: 582,961.6㎡
 - 사업시행자: 한국토지주택공사, 경기도시공사, 경기도, 성남시
- 공람 기간 및 장소**
 - 공람기간: 2019년 10월 18일(금) ~ 2019년 11월 15일(금) (토요일 및 공휴일 제외)
 - 공람장소: 성남시청 도시균형발전과, 시흥동 행정복지센터
 - 공람내용 및 관계도서: 환경영향평가서 초안 (공람장소에 비치)
- 설명회 개최 일시 및 장소**
 - 개회일시: 2019년 10월 28일(월) 오후 4시
 - 개회장소: 경기도 성남시 수정구 시흥동 행정복지센터 3층 대강당
- 의견 제출 시기 및 방법**
 - 제출기한: 공람기간이 시작일부터 공람기간 종료 후 7일 이내 (2019년 11월 22일 까지)
 - 제출방법: 공람장소에 비치된 주민의견 제출서 서식에 따라 공람장소에 서면제출
- 기타사항**
 - 환경영향평가서 초안 요약본 및 공고문은 성남시 홈페이지(www.seongnam.go.kr), 환경영향평가 정보지원시스템(www.eiaass.go.kr)에 게시하였음을 알려드립니다.
 - 기타 자세한 사항은 한국토지주택공사 사업영향평가과(055-922-5440)으로 문의하여 주시기 바랍니다.



국민일보



“고위험군 가정 적극 개입 국가가 비극 예방 나서야”



장동진 환경정책연구소장
“학업 중단·정신 건강 문제 심각”
국가적 위험요소로 평가받아”

“학업 중단·정신 건강 문제 심각” 국가적 위험요소로 평가받아”

“살아남은 아이 추적 관리 강제성 뒤 재학대 차단”



장영희 환경정책연구소장
“재학습 중단·정신 건강 문제 심각”
국가적 위험요소로 평가받아”

“재학습 중단·정신 건강 문제 심각” 국가적 위험요소로 평가받아”

“유족 심리부검 진행해야 사례 관리·대책 수립 가능”



이규상 중앙안전관리센터 부장
“유족 심리부검 진행해야 사례 관리·대책 수립 가능”

“유족 심리부검 진행해야 사례 관리·대책 수립 가능”

“이웃 위기 감지하고 알릴 게이트키퍼 적극 육성”



장동진 환경정책연구소장
“이웃 위기 감지하고 알릴 게이트키퍼 적극 육성”

“이웃 위기 감지하고 알릴 게이트키퍼 적극 육성”

환경영향평가(초안) 주민공람 및 설명회 개최 공고

환경영향평가 제25조, 같은 법 시행령 제36조 및 제39조에 따라 「성남급도 공공주택지구」 환경영향평가(초안)에 대한 주민공람 및 설명회 개최 계획을 아래와 같이 공고합니다.

2019년 10월 18일
성남시장

1. 사업명
 - 사업명: 성남급도 공공주택지구
 - 위치: 경기도 성남시 수정구 금토동 일원
 - 면적: 582,961㎡
2. 공람기간 및 장소
 - 공람기간: 2019년 10월 18일(금) ~ 2019년 11월 15일(금)
 - 공람장소: 성남시청 도시균형발전과, 시흥동 행정복지센터
3. 설명회 개최 일시 및 장소
 - 개최일시: 2019년 10월 28일(월) 오후 4시
 - 개최장소: 경기도 성남시 수정구 시흥동 행정복지센터 3층 대강당
4. 의견 제출 시기 및 방법
 - 제출기간: 공람기간이 시작일부터 공람기간 종료 후 7일 이내 (2019년 11월 22일 까지)
 - 제출방법: 공람장소에 비치된 주민의견 제출서 서식에 따라 공람장소에 서면제출
5. 기타사항
 - 환경영향평가서 초안 요약본 및 공고문은 성남시 홈페이지(www.seongnam.go.kr), 환경영향평가 정보지원시스템(www.eiass.go.kr)에 게시하였음을 알려드립니다.
 - 기타 자세한 사항은 한국토지주택공사 사업영향평가단(055-922-5440)으로 문의하여 주시기 바랍니다.

이웃을 아끼려주지 않는 질병치유세미나

1. 1차: 10월 18일(금) 19:00 ~ 20:00
2. 2차: 10월 25일(금) 19:00 ~ 20:00

1. 1차: 10월 18일(금) 19:00 ~ 20:00
2. 2차: 10월 25일(금) 19:00 ~ 20:00

1. 1차: 10월 18일(금) 19:00 ~ 20:00
2. 2차: 10월 25일(금) 19:00 ~ 20:00

쉬이 다루고, 가치 있고, 행이 행들라! 굵고 시원한 배변은 장(腸)건강의 열쇠!

젊은 씨어~ 상쾌한 하루! 시원하게 배나내자!

오늘 구입하신분께 무료체험분 10일분을 드립니다.

SS레비메이로 산는 하루!

1566-2640

성남시 공고 제 2019-1706호

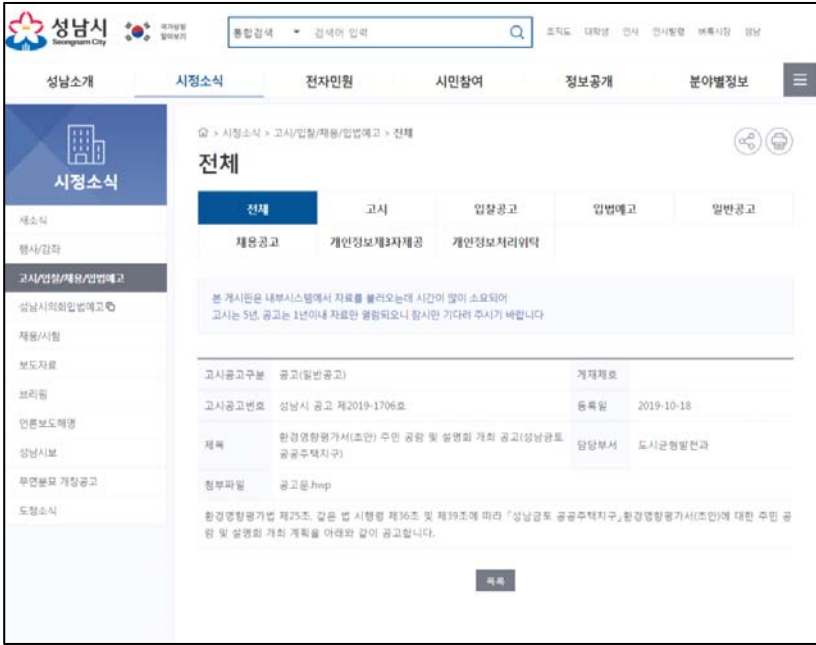

환경영향평가(초안) 주민공람 및 설명회 개최 공고

환경영향평가법 제25조, 같은 법 시행령 제36조 및 제39조에 따라 「성남급도 공공주택지구」 환경영향평가(초안)에 대한 주민공람 및 설명회 개최 계획을 아래와 같이 공고합니다.

2019년 10월 18일
성남시장

1. 사업개요
 - 사업명: 성남급도 공공주택지구
 - 위치: 경기도 성남시 수정구 금토동 일원
 - 면적: 582,961㎡
 - 사업시행자: 한국토지주택공사, 경기도지사, 경기도, 성남시
2. 공람기간 및 장소
 - 공람기간: 2019년 10월 18일(금) ~ 2019년 11월 15일(금)
 - (토요일 및 공휴일 제외)
 - 공람장소: 성남시청 도시균형발전과, 시흥동 행정복지센터
 - 공람내용 및 관계도서: 환경영향평가서 초안 (공람장소에 비치)
3. 설명회 개최 일시 및 장소
 - 개최일시: 2019년 10월 28일(월) 오후 4시
 - 개최장소: 경기도 성남시 수정구 시흥동 행정복지센터 3층 대강당
4. 의견 제출 시기 및 방법
 - 제출기간: 공람기간이 시작일부터 공람기간 종료 후 7일 이내 (2019년 11월 22일 까지)
 - 제출방법: 공람장소에 비치된 주민의견 제출서 서식에 따라 공람장소에 서면제출
5. 기타사항
 - 환경영향평가서 초안 요약본 및 공고문은 성남시 홈페이지(www.seongnam.go.kr), 환경영향평가 정보지원시스템(www.eiass.go.kr)에 게시하였음을 알려드립니다.
 - 기타 자세한 사항은 한국토지주택공사 사업영향평가단(055-922-5440)으로 문의하여 주시기 바랍니다.

[참고 3] 성남시 및 환경영향평가정보지원시스템 정보통신망 게재

초안 공람 공고	
성남시 홈페이지	 <p>The screenshot shows the official website of Seongnam City. The main content area displays a notice titled '초안 공람 공고' (Preliminary Public Notice). The notice is dated 2019-10-18 and concerns the 'Seongnam City Environmental Impact Assessment Information Support System'. It mentions that the system is being developed to support the environmental impact assessment process and that the preliminary public notice is being held for 5 days. The notice also includes a table with details such as the project name, location, and the date of the public notice.</p>
환경영향 평가정보 지원시스템	 <p>The screenshot shows the 'EIASS' (Environmental Impact Assessment Information Support System) website. The main content area displays a list of public participation projects. The list includes the project name, the project location, and the date of the public participation. The projects are listed in a table format, with columns for '사업명' (Project Name), '사업장소' (Project Location), '사업구분' (Project Type), '사업지역' (Project Area), and '출원기관' (Applicant). The projects are listed in chronological order, starting from 2019-10-18 and ending on 2019-11-22.</p>

3.2 환경영향평가서 초안 설명회

가. 개최일시 및 장소

- 개최일시 : 2019년 10월 28일 (월) 오후 4시
- 개최장소 : 경기도 성남시 수정구 시흥동 행정복지센터 3층 대강당

나. 개최 결과

- 설명회 개최 완료(약 60명 참석)
- *참석자 명단 기준 : 41명 참석

[참고 4] 주민설명회 사진



[참고 5] 사업지구 주변 설명회 알림 현수막



[참고 6] 주민설명회 참석자 명부

성남금토 공공주택지구 환경영향평가(초안) 주민설명회 참석자 명부 - 2019.10.28 시흥동 행정복지센터 -				성남금토 공공주택지구 환경영향평가(초안) 주민설명회 참석자 명부 - 2019.10.28 시흥동 행정복지센터 -			
번호	성명	주소	서명	번호	성명	주소	서명
	이	시흥동	李		김	금토동	김
	오	시흥동	吳		김	금토동	김
	권	금토동	權		김	금토동	김
	문	금토동	文		김	시흥상현	김
	노	야탑	李		김	금토동	김
	나	시흥동	李		김	금토동	김
	김	관교리	金		김	금토동	김
	최	이매리	崔		김	금토동	김
	이	금토동	李		김	금토동 20	김
	박	금토동	朴		김	"	김
	김	금토동	金		김	금토동	김
	이	"	李		김	분양대금	김
	김	"	金		김	시흥동 1	김
						금토동	김

성남금토 공공주택지구 환경영향평가(초안) 주민설명회 참석자 명부 - 2019.10.28 시흥동 행정복지센터 -				성남금토 공공주택지구 환경영향평가(초안) 주민설명회 참석자 명부 - 2019.10.28 시흥동 행정복지센터 -			
번호	성명	주소	서명	번호	성명	주소	서명
	김	구미	金		김	금토동	김
	문	이매	文				
	강	금토동	姜				
	서	금토동	徐				
	이	금토동	李				
	김	금토동	金				
	최	금토동	崔				
	이	금토동	李				
	김	금토동	金				
	서	금토동	徐				
	김	"	金				
	이	"	李				

4. 주민 등의 의견수렴 결과 및 반영내용

가. 초안공람 주민의견

구분	의견요지	반영여부(미반영사유)	비고
-	의견 제출 없음	-	-

나. 설명회 주민의견

구분	의견요지	반영여부(미반영사유)	비고
참석 주민	<ul style="list-style-type: none"> ○ 계획에 대해 발표를 해주셨는데 관련하여 세가지 의문점이 있습니다. 하나, 사업지구 내 3000세대가 넘는데 거기서 나오는 쓰레기는 (구) 성남의 도시정비 사업소로 가는 것인지? 둘, 난방부분에 있어서 분당에서 지역난방이 도입되는지? 셋, 교통영향평가에 대한 부분 대략적으로 말씀해주셨는데 구체적으로 설명 바람. 	<ul style="list-style-type: none"> ○ 공동주택에서 생활폐기물은 성남시 폐기물 처리계획에 따라 처리하도록 계획하였으며 소각시설은 도입하지 않음 ○ 수립된 에너지사용계획에 따라 지역난방 도입을 위하여 지역난방공사와 협의를 완료하였음 ○ 교통영향평가는 환경영향평가와 별도로 진행되는 사항으로, 사업규모에 따른 교통개선대책을 수립하여 심의를 완료하였음 	
참석 주민	<ul style="list-style-type: none"> ○ 검토가 아니라 착공이 들어가기 전에 배치가 가능해야 하는 것인데 지금도 검토하고 있다는 것은 무엇인지? 	<ul style="list-style-type: none"> ○ 에너지사용계획을 수립하였으며, 수립된 에너지사용계획에 따라 지역난방공사와 협의를 완료하였음 	
참석 주민	<ul style="list-style-type: none"> ○ 대단위 아파트의 에너지 공급으로 대기오염에 대한 문제가 예상되는데 아직 결정 전이라는 것은 납득되지 않음 	<ul style="list-style-type: none"> ○ 에너지사용계획을 수립하였으며, 수립된 에너지사용계획에 따라 지역난방공사와 협의를 완료하였음 	

구분	의견요지	반영여부(미반영사유)	비고
참석 주민	○ 큰 틀에서 두 가지 문제는 해결이 되었음. 세 번째 교통영향평가부분에서 교통 계획이 어느 정도 수립이 되어 있는지? 현재도 출퇴근시간 지체가 심하며 계획을 구체적으로 설명 바람.	○ 교통영향평가는 사업규모에 따라 교통개선대책을 수립하여 심의를 완료하였으며, 달래내로 확장, EX허브 설치, 대왕판교IC 확장 등의 개선대책을 수립하였음	
참석 주민	○ 추가 질문 있음, 현재 서울방향으로 많은 차들이 진입함에 따라 염곡사거리까지 병목현상이 발생하고 있음. 고등지구와 금토지구로 인하여 교통량이 증가하면 분당까지 영향을 주게 되는데 이에 대한 대책은 무엇인지? 아침 7시에는 시흥사거리~모란 구간, 퇴근시간에는 舊(구)도로공사~시흥사거리 구간의 정체가 매우 심함. 현재도 심각한 정체가 향후 고등지구, 금토지구 입주로 가중될 우려가 있으므로 교통 대책을 설명해 주기 바람.	○ 교통영향평가는 사업규모에 따라 교통개선대책을 수립하여 심의를 완료하였으며, 달래내로 확장, EX허브 설치, 대왕판교IC 확장 등의 개선대책을 수립하였음	
참석 주민	○ 지구 내에 도로에 대해서만 말하는데 결국 금토지구에 의한 영향은 주변 도로에 미치게 되므로 광역적인 검토가 필요함.	○ 교통영향평가는 사업규모에 따라 교통개선대책을 수립하여 심의를 완료하였음	
참석 주민	○ 임시 영업소인 금토영업소가 향후 정상적인 영업소가 되는 것인지?	○ 금토영업소는 정상영업소로 운영될 예정임	
참석 주민	○ 그렇다면 금토동에서 발생하는 교통량과 영업소에서 발생하는 교통량이 근본적인 문제이므로 그 부분에 대한 답변을 준비하여 추후에도 주시기 바람.	○ 사업지구 개발에 따른 교통영향을 저감하기 위하여 달래내로 확장, EX허브 설치, 대왕판교IC 확장 등 교통개선대책을 마련하여 교통영향평가 심의를 완료하였음	

구분	의견요지	반영여부(미반영사유)	비고
참석 주민	<p>○ 환경평가를 하고 나중에 도시계획, 보상계획 등을 다 확정하고 별도의 설명회를 다시 마련해달라. 이번 설명회 개최로 법적 요건을 만족했다고 넘어가고 모른체 하는 경우가 있음. 교통영향평가도 중요한 사항이므로 환경영향평가처럼 설명하는 자리가 필요함.</p>	<p>○ 금회 주민 설명회는 환경영향평가법에 따른 주민의견 수렴 절차이며, 보상관련 사항은 별도의 문서로 주민들에게 공지하고 있음.</p> <p>○ 교통영향평가는 사업규모에 따라 교통개선대책을 수립하여 심의를 완료하였음</p>	
참석 주민	<p>○ 여기 모인 사람이 그러한 평가에 문외한이라도 계획과 관련하여 번뜩이는 아이디어를 제공할 수 있음. 성남시에는 시민이 정책에 참여하는 제도가 있으며, 이 사업도 공개토론을 통해 개선방안이나 좋은 방안을 접수하고 반영할 필요가 있음. 법적 요건만 만족하는 방식은 향후 문제가 될 수 있음. 도시계획과 보상계획이 수립되면 별도의 공청회 자리를 마련해 달라.</p>	<p>○ 금회 주민 설명회는 환경영향평가법에 따른 주민의견 수렴 절차이며, 지구계획과 관련한 주민제안에 대해서는 적극 검토하겠음</p>	
참석 주민	<p>○ 금토지구의 지하철 계획은 어떤지? 자동차로만 이용하기에는 불편함.</p>	<p>○ 지하철 도입계획은 없으나, 퍼스널 모빌리티 도입, 달래내로-대왕판교로 교차로 개선 등 교통개선대책을 수립하였음</p>	

구분	의견요지	반영여부(미반영사유)	비고
참석 주민	○ 몇 만명이 수용될지 모르나 신설도로 없이 내부도로만 계획하였음. 제1, 제3 테크노밸리를 연결하는 도로는 없는지? 기존도로에 계획을 수립하였는데 향후 교통량 증가로 출퇴근 시간 심각한 정체가 예상됨. 신설 도로가 전혀 없음. 금토지구의 성패는 교통에 달려있음. 토지이용계획 수립 전 주민설명회를 해서 가장 중요한 교통문제를 해결해야 하는데 신설도로가 전혀 없다는 것은 매우 실망스러움. 지하철역도 없는 상황에서 신설도로 개설을 다시 검토해 달라.	○ 달래내로 확장, EX허브 설치, 대왕관교IC 확장 등 교통개선대책을 마련하여 교통영향평가 심의를 완료하였음	
참석 주민	○ 도로 신설은 교통영향평가 이전에 해야하는 것 아닌가? 전혀 반영이 안 되어 있음.	○ 교통영향평가를 통하여 사업지구의 교통개선대책 및 교통처리계획을 수립함	
참석 주민	○ 교통영향평가 관련 공청회를 마련하는 것인지는?	○ 주민설명회는 환경영향평가법에 의한 절차로 교통영향평가는 심의를 완료하였음	
참석 주민	○ 토지이용중 원지동 방향의 도로는 4차로로 확장하는데 이와 접속하는 외부도로도 확장하는지? 그리고 운중동과 연결되는 내부도로는 있는 지? 그리고 녹지를 25%나 확보한 것은 좋으나 이주자택지의 경우 녹지를 줄이고 도로폭을 8m에서 10m로 더 넓힐 수 있는 여지가 있는 것이 아닌지? 사업지구에서 제외된 임야를 다시 포함하여 단기간 연결할 수 있는 도로개설이 필요함. 북쪽 주거지에서 남쪽 학교까지 통학이 매우 불편함.	○ 사업지구 외부 도로의 경우 확장과 관련해서는 지구계획 수립시 반영이 곤란하나 관계기관과 해당사항에 대하여 협의여부를 검토하겠음 ○ 운중동 연결도로는 테크노밸리 통과 및 제2경인고속도로와 경기순환고속도로의 관통 등 기술적 제한 요인이 있음 ○ 녹지확보는 공공주택업무처리지침, 도시계획 수립지침 등에 따라 확보하여야 하는 면적을 만족하여야 함 ○ 사업지구의 경계는 개발제한구역으로 GB평가등급상 추가 편입은 곤란한 상황임	

구분	의견요지	반영여부(미반영사유)	비고
참석 주민	<p>○ 지역난방 도입이나 쓰레기소각시설 관련사항은 깔끔하게 답변해 줬음. 그러나 현재 제일 절실한 것은 교통이나 지금 영향평가서를 보면 지난 해와 숫자 몇 가지, 도면 몇 가지 바뀐 것이 전부라 생각됨. 교통이 심각한데 판교 테크노밸리 할 때는 역 이름까지 언급하며 기대감을 주었으나 안정성을 이유로 취소되었으며, 지하철도 안 들어오는 데 도로를 충분히 확보하지 않은 준비 미흡으로 생각됨. 이 부분에 대해서는 별도로 설명 필요함. 내부적으로 계획을 수립하지 못하더라도 주민이 공식자리에서 의견을 내는 것에 대해 반영해 주어야 함. 교통관련 주민의견에 대해 공식적인 답변을 해 주시기 바람.</p>	<p>○ 달래내로 확장, EX허브 설치, 대왕판교IC 확장 등 교통개선대책을 마련하여 교통영향평가 심의를 완료하였음</p>	
참석 주민	<p>○ 앞으로 다 철거할 것인데 환경이 중요한 것인가? 생활과 관련하여 교통이 더 중요함.</p> <p>○ 지금 이 자리에서 계획을 결정해 달라는 것이 아님. 공청회라는 것은 사업에 대해 설명을 하였으면 공청회라는 공식 절차를 통해 주민이 말하는 의견을 공식적으로 접수하니 이러한 것을 긍정적으로 검토해 달라.</p>	<p>○ 달래내로 확장, EX허브 설치, 대왕판교IC 확장 등 교통개선대책을 마련하여 교통영향평가 심의를 완료하였음</p>	
참석 주민	<p>○ 달래내로 확장처럼 원지동 연결도로도 미리 계획해 달라.</p>	<p>○ 원지동 연결도로는 기존 고속도로 관통과 관련 기술적 제한 요인이 있음</p>	

구분	의견요지	반영여부(미반영사유)	비고
참석 주민	<p>○ 녹지비율을 줄이고 그 면적을 도로로 활용해 달라. 그리고 운중동 연결도로를 지하화하지 못하는 이유는 무엇인가? 수많은 지하도로 개설 사례가 있으니 연결도로를 검토해 달라. 지하철도 재검토 해 달라.</p> <p>시흥동 역사 신설 이야기가 있었으나 유동인구가 적다하여 안 된 것 같은데 사업지구 내 역사신설이 곤란하면 舊(구)도로공사 앞이라도 신분당선 역사 신설을 검토해 달라.</p>	<p>○ 녹지확보는 공공주택업무처리지침, 도시계획 수립지침 등에 따라 확보하여야 하는 면적을 만족하여야 하며, 달래내로 확장, EX허브 설치, 대왕관교IC 확장 등 교통개선대책을 마련하여 교통영향평가 심의를 완료하였음</p>	
참석 주민	<p>○ 현재 지구계획 협의 중으로 환경영향평가를 먼저하는데, 지구계획안을 협의 후 해야 하는 것이 아닌지? 너무 서두르는 것은 아닌지? 천천히 시간을 두고 협의 후 환경영향평가나 교통영향평가를 했으면 좋겠음.</p> <p>토지이용계획도 지역 주민과 충분히 협의하고 차분히 진행해 주기 바람.</p>	<p>○ 환경영향평가법에 따라 공공주택지구 지구계획 승인 전 환경영향평가 협의를 완료하여야 함</p>	
참석 주민	<p>○ 질의응답에 대해 의견 반영여부를 확인할 수 방법이 있는지?</p>	<p>○ 환경영향평가서 협의 완료 시 환경영향평가정보지원시스템을 통하여 주민 등의 의견 수렴 결과를 열람할 수 있으며, 환경영향평가법 시행령 제43조 규정에 따라 주민등의 의견 수렴 결과 및 반영여부를 공개하도록 되어 있음</p>	

구분	의견요지	반영여부(미반영사유)	비고
참석 주민	○ 의견접수 여부를 어떻게 확인하는가? 의견 접수 여부를 대책위에 공문으로 보내 달라.	○ 환경영향평가서 작성시 주민 등의 의견수렴 항목에서 주민설명회를 비롯하여 주민 공람 중 제출된 의견을 취합하여 반영 결과를 기재하였음 ○ 환경영향평가서 협의 완료 시 환경영향평가정보지원시스템을 통하여 주민 등의 의견 수렴 결과를 열람할 수 있으며, 환경영향평가법 시행령 제43조 규정에 따라 주민등의 의견수렴 결과 및 반영 여부를 공개하도록 되어 있음	
참석 주민	○ 대책위에서 도로개선, 도로신설 등 교통관련 민원을 계속 제기하고 있음. 민원접수 진행상황을 알려줄 수 없다 한 것은 이해하며, 절차가 복잡한 것도 아나 결론만 보여 주는 게 아니라 어떤 민원이 들어 왔는지 누가. 어디에. 어느 분야에 접수가 되었는지 검토 중인지 대책위에 통보해 달라.	○ 달래내로 확장, EX허브 설치, 대왕판교IC 확장 등 교통개선대책을 마련하여 관계기관과 교통영향평가 심의를 완료하였으며, 주민설명회 중 제시한 주민의견에 대해서는 환경영향평가법 시행령 제43조 규정에 따라 주민등의 의견수렴 결과 및 반영 여부를 공개하겠습니다	
참석 주민	○ 지구 내 소하천, 지방천 정비가 어떤 식으로 되어있는지 알 수 있는지?	○ 금토천 및 외동천의 (소)하천정비 계획을 반영하여 환경영향평가서를 작성함	
참석 주민	○ 계획수립시 둔치를 이용해 판교, 탄천까지 이어지는 자전거 도로 개설을 요청함.	○ 사업지구 내 금토천변에 자전거도를 개설하도록 계획함	
참석 주민	○ 보상 시기는 어떻게 되는지?	○ 관계법령에 따른 보상철차를 이행 중에 있음	

구분	의견요지	반영여부(미반영사유)	비고
참석 주민	○ 우리 집 같은 경우에는 집 앞에 소 방도로가 계획되어 있으나 실제 설 치되어있지는 않으며 통행을 위한 소도로는 있는 상태임. 이런 상태에 서 우리 집은 맹지로 평가되는 것이 아닌지? 성남시계획 보상을 받을 때 불이익을 당할 수 있는지?	○ 공익사업을 위한 토지 등의 취득 및 보상에 관한 법률에 따라 편입용지 및 지장물에 대하여 적법하게 보상 을 진행중에 있음	